



Estratègies per a l'abordatge integral de les violències

**Dra. Irene Montiel (Grup recerca Victimologia
Empírica i Aplicada UOC-UB)**

7è Curs anual aFFaC

Abordatge de violències des de la comunitat educativa



CONTINGUTS

Introducció:

- **Victimologia del Desenvolupament**
- **Cibervictimització**

Protocols, agents implicats i recursos

- LOPIVI, COCOBE
- Gestió de revelacions
- Protocols d'actuación i recursos

Bones practiques: avaluació vàlida i formació evidence-based

- JVQ-CEA (8-12 anys) i JVQ (a partir 12 anys)
- Programa Fundació Barça #EscolaSenseViolències
- Programa Erasmus+ SAVE
- Curs UOC Protecció infància i adolescència

Victimologia del desenvolupament

(Finkelhor, 2007)

Els NNA pateixen les mateixes victimitzacions que els adults, però alhora presenten un **major risc** d'experimentar, de forma directa o indirecta, altres **victimitzacions** vinculades, principalment, al seu nivell de **dependència i falta d'autonomia** (Finkelhor i Dziuba-Leatherman, 1994).

Pateixen una **major vulnerabilitat als efectes** derivats de la violència donat el seu estatus únic d'individu en procés de creixement i desenvolupament (Finkelhor & Hashima, 2001).

A més, no sempre són conscients de la seva pròpia victimització ni poden/saben com demanar ajuda. **VÍCTIMES IDEALS.**

Són el **grup d'edat més vulnerable** a les experiències de **violència interpersonal o victimització** (Finkelhor i Dziuba-Leatherman, 1994), **TAMBÉ ONLINE**

Cibervictimització

Etapa evolutiva

- Pre i adolescència
- Confiança entorn
- Baixa percepció de riscos
- Construcció identitat
- **Aprovació social i pertinença**
- **Curiositat i experimentació**
- **Búsqueda autonomia**
- Dificultat control impulsos i regulació emocional
- Desenvolupament psicosexual
- **Cndcts de risc normatives**



Entorn ciber

- Anonimat i sensació distància segura, sense consec. "reals"
- **Accessibilitat 24/7**
- Hiperconnexió
- **No control (edat, conductes)**
- No límits temporals i espacials
- Perdurabilitat continguts
- **Hipersexualització**
- Minimització danys (no contacte físic)
- **Desvinculació moral**

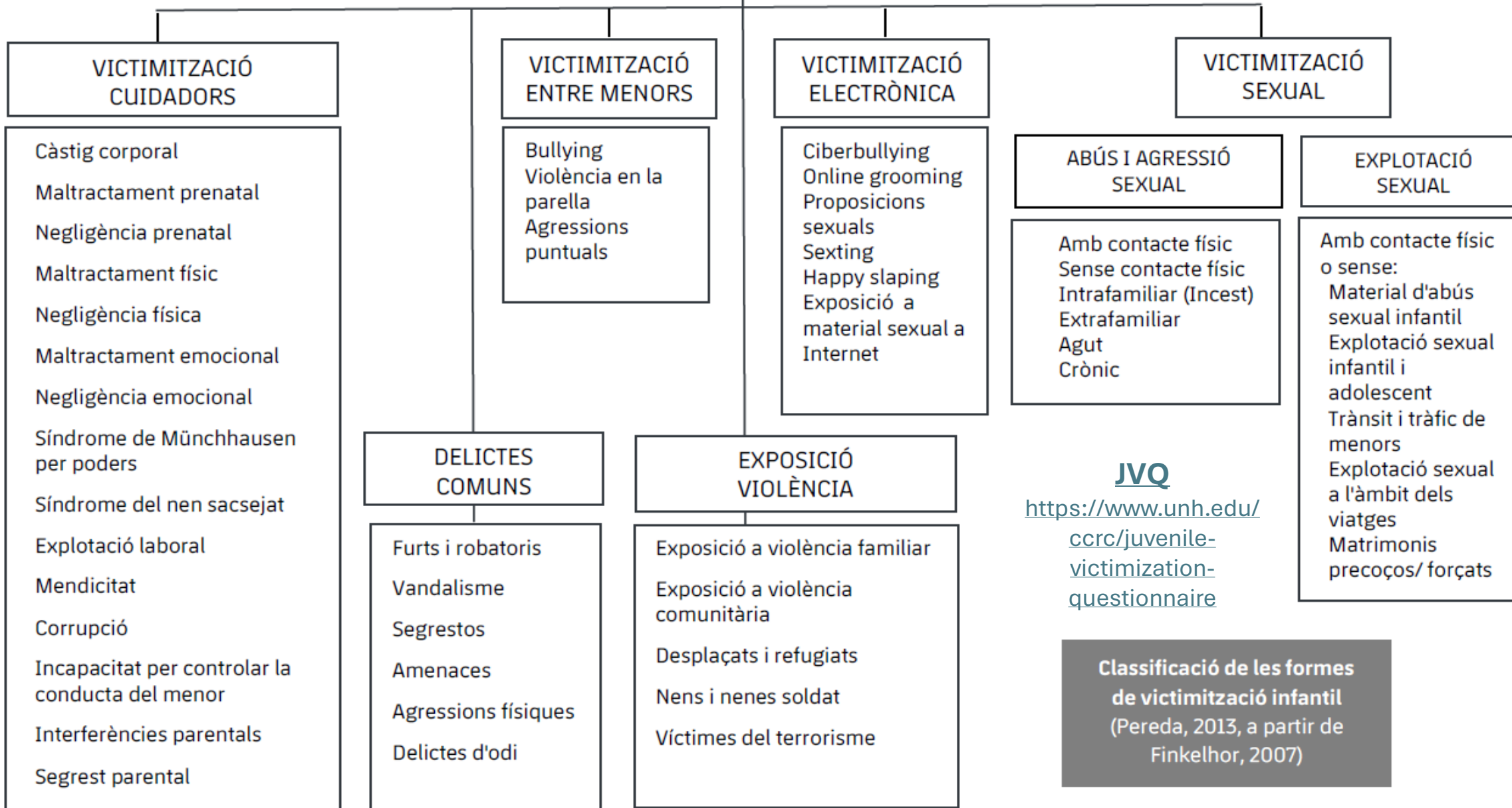


Personals/socials

- **Edat (a partir 10 anys)**
- **Baixa autoestima**
- **Orientació/identitat sexual**
- Diversitat funcional
- **Aprenentatge social desviat**
- Història de victimització
- **Ús problemàtic d'internet**
- **No mediació parental**
- **Disfuncions familiars:** manca comunicació i/o cohesió o alta conflictivitat, estil negligent
- **No educació sexoafectiva**
evidence and rights-based

NORMALITZACIÓ DE LA VIOLÈNCIA ONLINE (no contacte físic)

VICTIMITZACIÓ INFANTIL



JVQ
<https://www.unh.edu/ccrc/juvenile-victimization-questionnaire>

Classificació de les formes de victimització infantil
(Pereda, 2013, a partir de Finkelhor, 2007)



Equip de Joaquín de Paúl, Universitat del País Vasc

n= 608 adolescents
47,2% nois i 52,8% noies
(*M*= 14,45 anys; *DT*= 1,61)

Equip de Noemí Pereda, Universitat de Barcelona

n= 1.107 adolescents
53,3% nois i 46,7% noies
(*M*= 14,52 anys; *DT*= 1,76)

Equip de Noemí Pereda, Universitat de Barcelona

n= 4.024 adolescents
46,2% nois i 51,2% noies
(*M*= 15,42 anys; *DT*= 1,03)

Equip de M.Ángeles Cerezo, Universitat de València

n= 109 adolescents
71,6% nois i 28,4% noies
(*M*= 16,74 anys; *DT*= 0,94)

Més del 80% dels nois i noies de la població general a Espanya entre 12 i 17 anys ha estat exposat a alguna forma de violència al llarg de la seva vida

25% reporta maltractament per part dels seus cuidadors (físic, emocional o negligència)

20% reporta victimització sexual

60% reporta victimització electrònica

El 90% dels casos de violència que pateixen els nens i nenes NO són notificats durant la seva infància.



CONTINGUTS

Introducció:

- Victimologia del Desenvolupament
- Cibervictimització

Protocols, agents implicats i recursos

- **LOPIVI, COCOBE**
- **Gestió de revelacions**
- **Protocols d'actuació**

Bones practiques: avaluació vàlida i formació evidence-based

- JVQ-CEA (8-12 anys) i JVQ (a partir 12 anys)
- Programa Fundació Barça #EscolaSenseViolències
- Programa Erasmus+ SAVE
- Curs UOC Protecció infància i adolescència

Llei orgànica 8/2021, de 4 de juny, de protecció integral a la infància i l'adolescència enfront la violència (LOPIVI)

Article 15 Deure de comunicació general

“Tota persona que adverteixi indicis d’una situació de violència exercida sobre una persona menor d’edat, està obligada a comunicar-ho de forma immediata a l’autoritat competent i, si els fets poguessin ser constitutius de delictes, a les forces i cossos de seguretat, al Ministeri Fiscal o a l’autoritat judicial, sens perjudici de prestar l’atenció immediata que la víctima necessiti”.

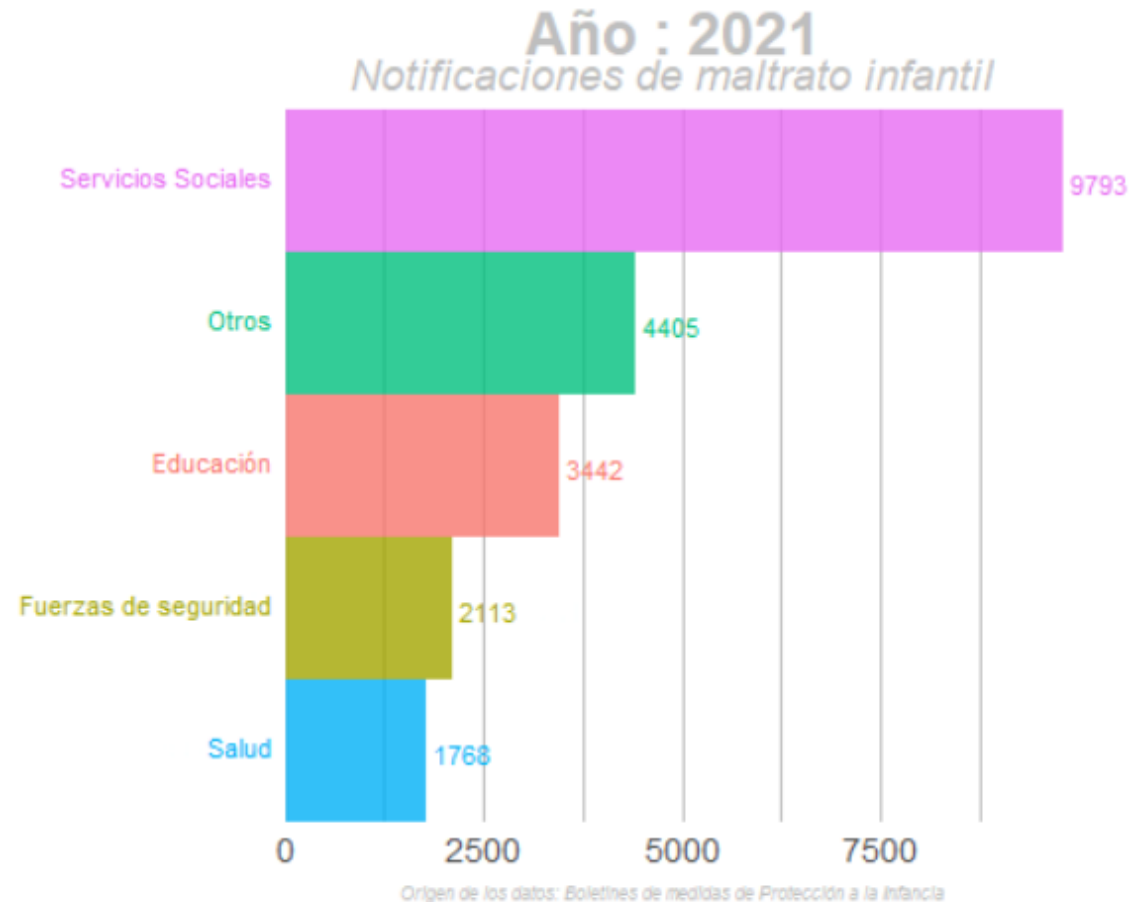
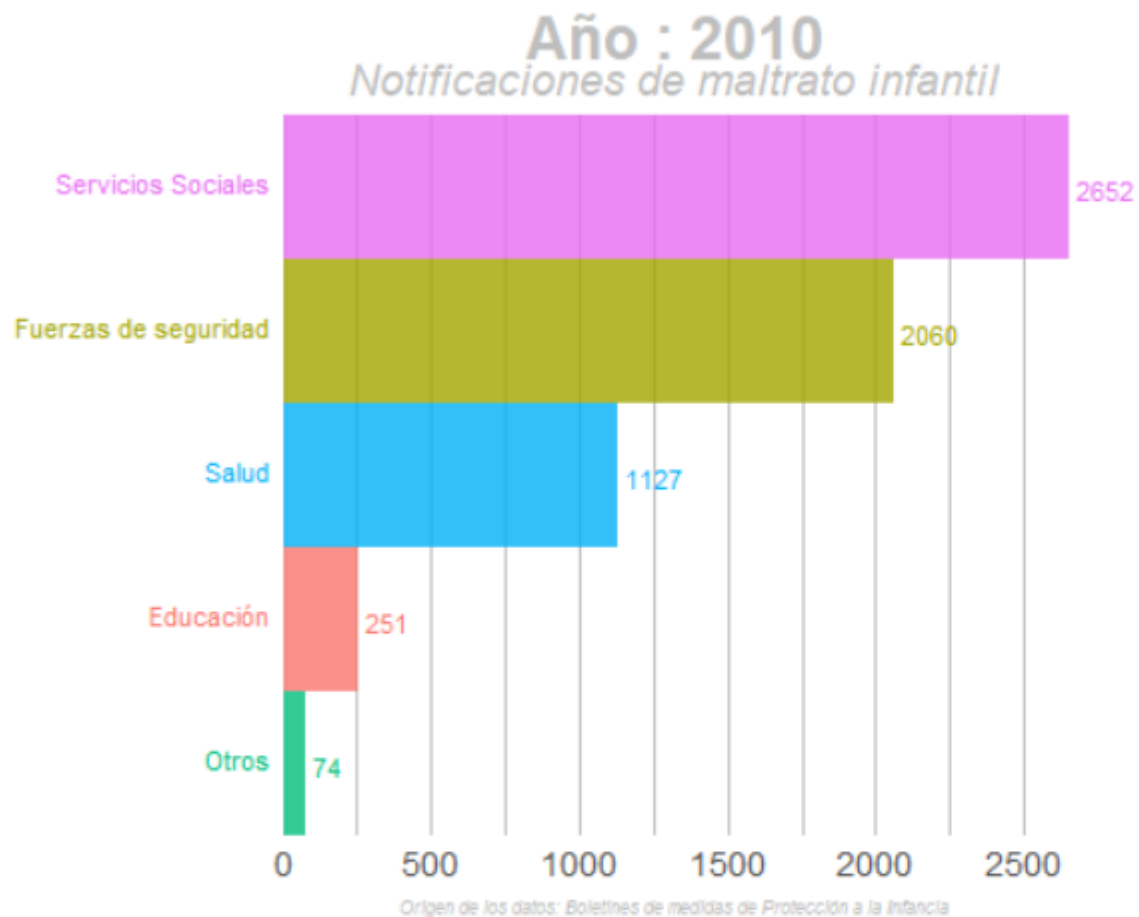
Article 16 Deure de comunicació qualificat

Aquest deure “és especialment exigible a les persones que, per raó del seu càrrec, professió, ofici o activitat, tinguin encomanada l’assistència, la cura, l’ensenyament o la protecció de nens, nenes o adolescents i, en el seu exercici, hagin tingut coneixement d’una situació de violència exercida sobre aquests”.

També els nens, nenes i adolescents han de poder comunicar les situacions de violència sofertes o conegudes per ells (article 17 LOPIVI) d’acord amb el seu dret a ser escoltats (article 12 CDN i 9 LOPJM).

Poden fer-ho personalment o a través dels seus representants legals, els SS, a les FCSE, al MF o a l’autoritat judicial i, si s’escau, a l’Agència Espanyola de Protecció de Dades.

IMPLICA: Deure d’informar-los sobre els mecanismes disponibles a l’inici del curs.



Evolución de las notificaciones recibidas de posible maltrato infantil según la vía de denuncia. Fuente: Ana M. Greco, en base a los Boletines de Medidas de Protección a la Infancia.

Tot i que el 73,5% del personal escolar havia detectat al menys un cas potencial, només el 40,8% ho va comunicar a un organisme extern (Greco et al., 2022).

Tabla MI-4. Comparativa CCAA - Notificaciones por ámbito de procedencia

	TOTAL		Cuerpos y fuerzas de seguridad		Educativo		Otros		Sanitario		Servicios sociales	
	Abs.	Tasa	Abs.	Tasa	Abs.	Tasa	Abs.	Tasa	Abs.	Tasa	Abs.	Tasa
Andalucía	10.787	699,8	64	4,2	1.940	125,9	4.178	271,1	1.117	72,5	3.488	226,3
Aragón	SD	---	SD	---	SD	---	SD	---	SD	---	SD	---
Asturias	560	437,3	170	132,7	25	19,5	99	77,3	45	35,1	221	172,6
Baleares	4.638	2.241,3	381	184,1	2.185	1.055,9	0	0,0	403	194,8	1.669	806,5
Canarias	1.742	527,0	26	7,9	57	17,2	781	236,3	539	163,1	339	102,6
Cantabria	128	143,5	15	16,8	6	6,7	20	22,4	14	15,7	73	81,8
Castilla y León	953	285,8	152	45,6	21	6,3	411	123,2	123	36,9	246	73,8
Castilla-La Mancha	49	13,4	20	5,5	13	3,6	3	0,8	6	1,6	7	1,9
Cataluña	4.279	310,3	2.621	190,1	273	19,8	298	21,6	782	56,7	305	22,1
C. Valenciana	578	65,0	41	4,6	345	38,8	75	8,4	62	7,0	55	6,2
Extremadura	878	525,5	4	2,4	56	33,5	6	3,6	18	10,8	794	475,3
Galicia	SD	---	SD	---	SD	---	SD	---	SD	---	SD	---
Madrid	1.066	89,9	232	19,6	1	0,1	198	16,7	82	6,9	553	46,7
Murcia	1.252	408,8	609	198,9	286	93,4	69	22,5	281	91,8	7	2,3
Navarra	88	73,0	20	16,6	4	3,3	4	3,3	16	13,3	44	36,5
País Vasco	846	241,6	220	62,8	68	19,4	255	72,8	39	11,1	264	75,4
La Rioja	17	31,3	0	0,0	8	14,7	0	0,0	1	1,8	8	14,7
Ceuta	10	53,5	1	5,3	2	10,7	3	16,0	3	16,0	1	5,3
Melilla	44	204,9	0	0,0	26	121,1	2	9,3	12	55,9	4	18,6
Total	27.915	372,9	4.576	61,1	5.316	71,0	6.402	85,5	3.543	47,3	8.078	107,9

5º

6%

3º

19%

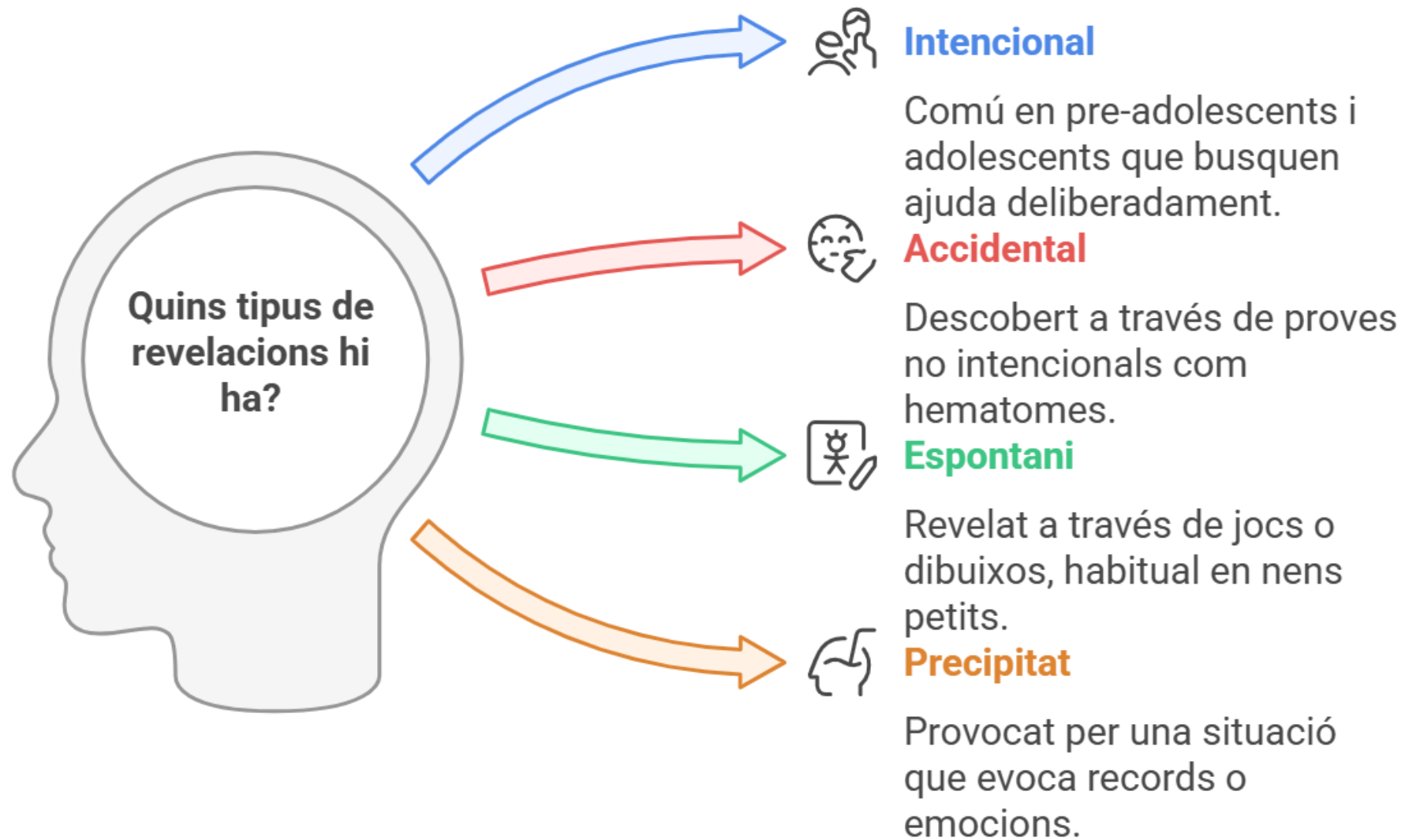
Tasa 1/100.000 personas menores de 18 años

**US HEU TROBAT CASOS? SOSPITES?
REVELACIONS?**

**HO VÀREU NOTIFICAR/COMUNICAR? A
QUI? COM VA SER L'EXPERIÈNCIA?**

**PER QUINS MOTIUS PENSEU QUE NO ES
NOTIFIQUEN TOTS ELS POTENCIALS
CASOS?...**

Gestió de revelacions



Factors que condueixen a la revelació

Sense vincle emocional

La distància emocional pot facilitar la revelació.



Por i preocupació per si mateix

La por personal i l'ansietat poden motivar la revelació.



Testimonis directes

L'evidència d'altres pot influir en la decisió de revelar.



Por i preocupació per altres

La preocupació pel benestar dels altres pot impulsar la revelació.



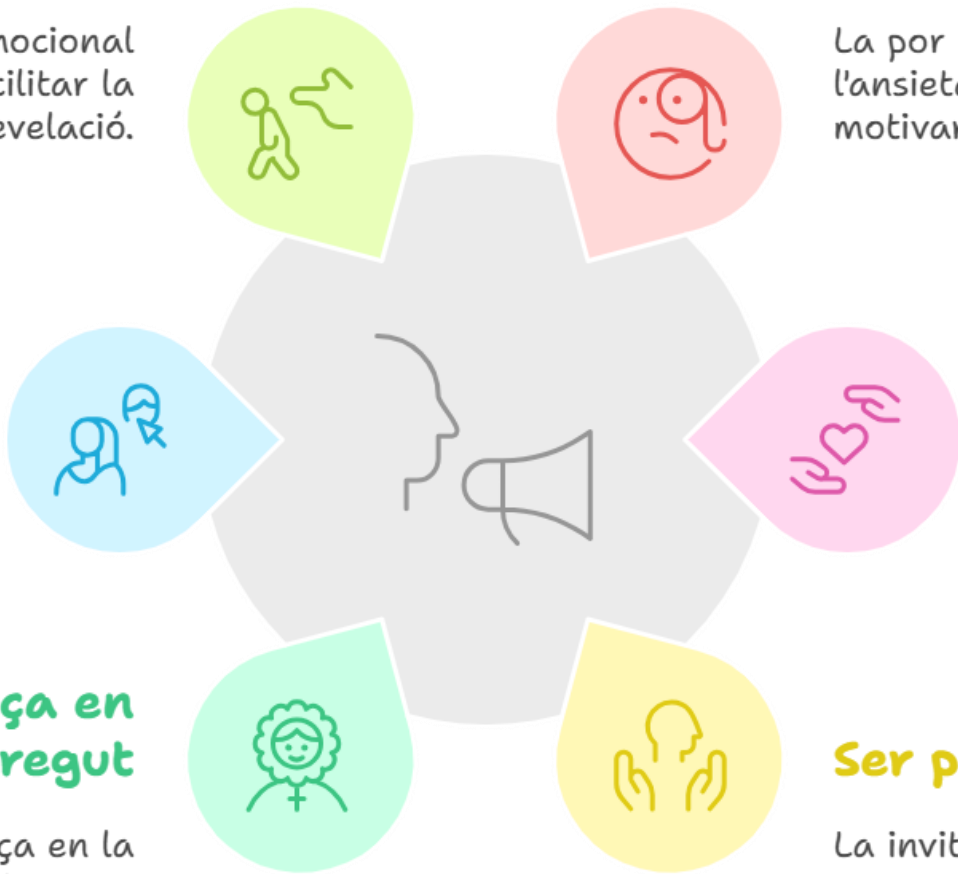
Confiança en ser cregut

La creença en la credibilitat pot afectar la revelació.



Ser preguntat

La invitació a compartir pot facilitar la revelació.



Factors que influeixen en la decisió de **NO** revelar

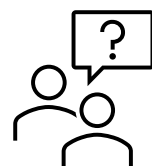




Intencional



Precipitat



A

(1) El primer que hem de fer és **AGRAIR-LI** la seva confiança ▣

G

(2) El segon seria **GARANTIR** al menor la nostra **DISCRECIÓ**

A

(3) Durant el relat, hem d'oferir-li **ATENCIÓ PLENA**

F

(4) Al finalitzar la revelació, **AGRAIR-LI DE NOU I FELICITAR-LO** per haver estat valent/a d'explicar-ho.

E

(5) Després d'acompanyar-lo al pati o a la classe, és molt important **ESCRIURE TOT EL QUE L'INFANT HA DIT**.

N

(6) Amb aquest document escrit, pots **avisar i parlar amb la persona de referència del centre**.

SÍ	NO
Vols una abraçada?	Estàs segur/a que va ser així?
Vols dir-me alguna cosa més?	Per què no ho has dit abans?
Com estàs, com et trobes?	Vols dir que no ho has somiat/t'ho has imaginat?
Vols explicar-me què et passa?	Vols dir que no estàs enfadat/da?

Funcions coordinador o coordinadora de coeducació, convivència i benestar de l'alumnat (COCOBE, Art. 35 LOPIVI)

PLANIFICACIÓ – PREVENCIÓ – FORMACIÓ – DETECCIÓ – INTERVENCIÓ – AVALUACIÓ

Ha d'impulsar la coeducació en la comunitat educativa, promoure la convivència positiva en el centre educatiu, protegir l'alumnat davant de situacions de violència i vetllar pel benestar emocional de l'alumnat.

Ha de **promoure estratègies per identificar** possibles situacions de risc o de violència contra l'alumnat i **impulsar l'adopció de mesures d'intervenció** en el marc dels protocols previstos pel Departament d'Educació

Ha **d'informar la comunitat educativa** sobre els **protocols** en matèria de prevenció i protecció de qualsevol forma de violència.

Incongruències entre CCAA:

- Formació bàsica/especialitzada
- Reconeixement hores/Alliberament hores docència
- Retribució complementària

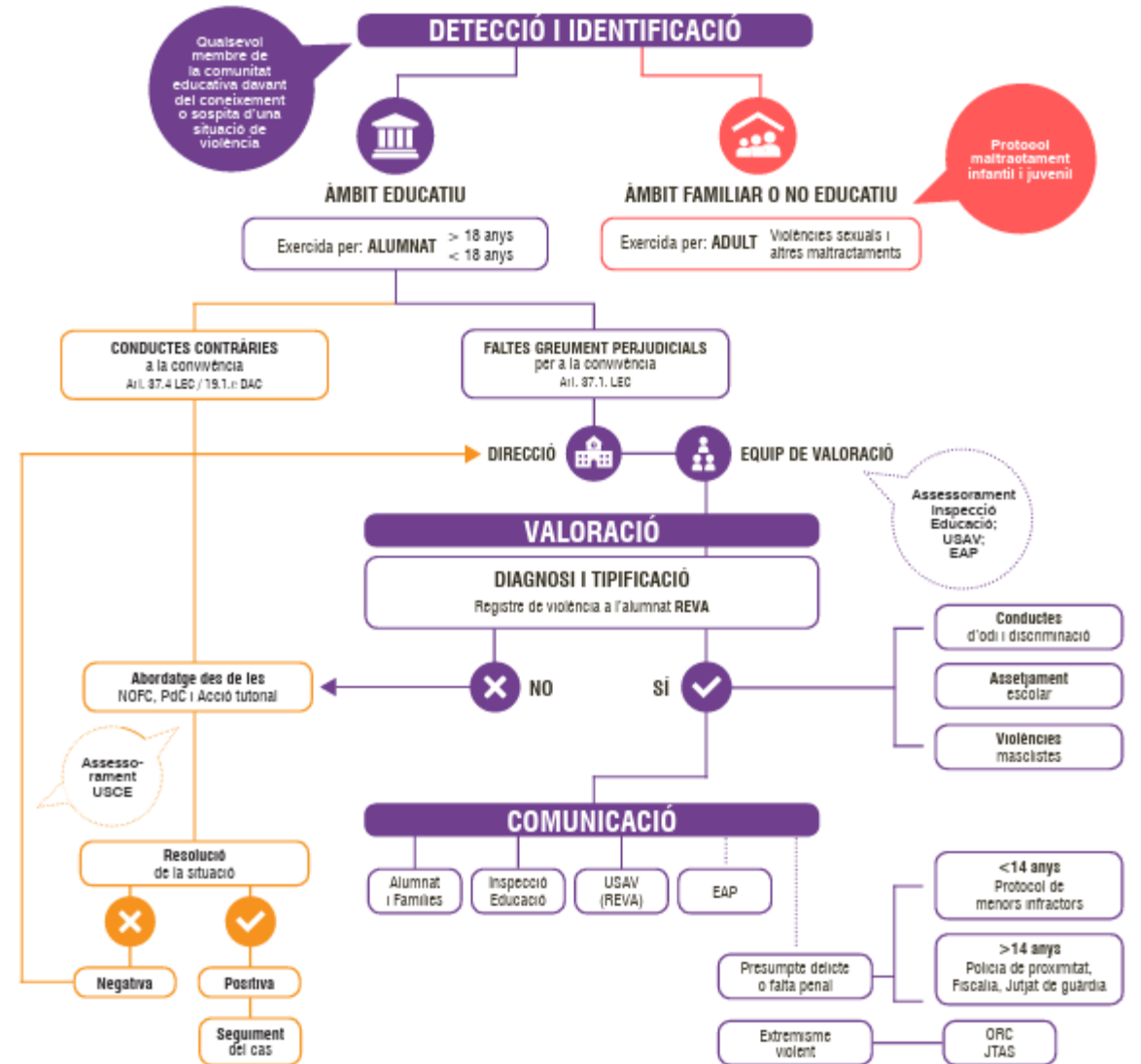
Llistat de protocols per millorar la convivència en els centres educatius catalans

Nom del protocol	Enllaç al protocol
1.- Protocol d'acollida d'alumnat desplaçat de la guerra de Rússia contra Ucraïna als centres educatius	https://documents.espai.educacio.gencat.cat/IPCNormativa/20221403_Protocol_acollida_Ucraïna_centres_educatius.pdf
2.- Actuació amb menors de catorze anys en situacions de conflicte o comissió d'una infracció penal	https://xtec.gencat.cat/ca/centres/projedu_catiu/convivencia/protocols/conflicte-comissio-infraccio-penal/index.html
3.- Intervenció en cas de conflicte greu amb l'alumnat	https://xtec.gencat.cat/web/.content/centres/projeducatiu/convivencia/protocols/conflictes-greus/documents/protocol-conflictes-greus.pdf
4.- Prevenció, detecció i intervenció de processos de radicalització violenta als centres educatius	https://documents.espai.educacio.gencat.cat/PC/Protocols/Prevencio-deteccio-intervencio-processos-radicalitzacio-centres.pdf
5.- Prevenció, detecció i intervenció davant de conductes d'odi i discriminació	https://xtec.gencat.cat/web/.content/centres/projeducatiu/convivencia/protocols/conductes-odi-discriminacio/documents/Protocol_8_prev-det-interv_conductes_odi_discriminacio.pdf
6.- Prevenció, detecció i intervenció davant l'assetjament i ciberassetjament entre iguals	https://xtec.gencat.cat/web/.content/centres/projeducatiu/convivencia/protocols/assetjament-ciberassetjament-entre-iguals/documents/protocol_assetjament-ciberassetjament-entre-iguals.pdf
7.- Prevenció, detecció i intervenció enfront l'assetjament escolar a persones LGTBI	https://xtec.gencat.cat/web/.content/centres/projeducatiu/convivencia/protocols/assetjament-escolar-persones-lgtbi/documents/Protocol-assetjament-persones-LGTBI-unificat.pdf
8.- Prevenció, detecció i actuació davant de situacions de violència envers treballadors dependents del Departament d'Ensenyament	https://educacio.gencat.cat/ca/Detall/prevencio-deteccio-actuacio-situacions-violencia
9.- Prevenció, detecció i intervenció davant violència masclista entre l'alumnat	https://xtec.gencat.cat/web/.content/centres/projeducatiu/convivencia/protocols/violencia-masclista/documents/protocol-violencia-masclista-unificat.pdf
10.- Protocol d'àmbit comunitari de prevenció, detecció i intervenció davant situacions d'absentisme	https://xtec.gencat.cat/web/.content/centres/projeducatiu/convivencia/protocols/absentisme/documents/protocol-absentisme-ambit-comunitari.pdf
11.- Protocol d'actuacions per prevenir la mutilació genital femenina	https://drets-socials.gencat.cat/web/.content/03ambits_tematicos/07infanciaiadolescencia/recursos_professionals/protocols_actuacio/pdf/protocol_mutilacio_genital.pdf
12.- Protocol de protecció de les víctimes de tràfic d'éssers humans a Catalunya	https://www.bienestaryproteccioninfantil.es/imagenes/tablaContenidos03SubSec/protocolo.pdf
13.- Protocol de prevenció, detecció, notificació, derivació i coordinació de les situacions de maltractament infantil i adolescent en l'àmbit educatiu	https://xtec.gencat.cat/ca/centres/projeducatiu/convivencia/protocols/maltractament-infantil-adolescent/index.html
14.- Protocol per a la prevenció i l'abordatge del matrimoni forçat a Catalunya	https://igualtat.gencat.cat/web/.content/Ambits/antiracisme-migracions/prevencio-violencia-masclista/matrimonis-forcats/Protocol-per-a-la-prevencio-i-labordatge-del-matrimoni-forcat-1.pdf

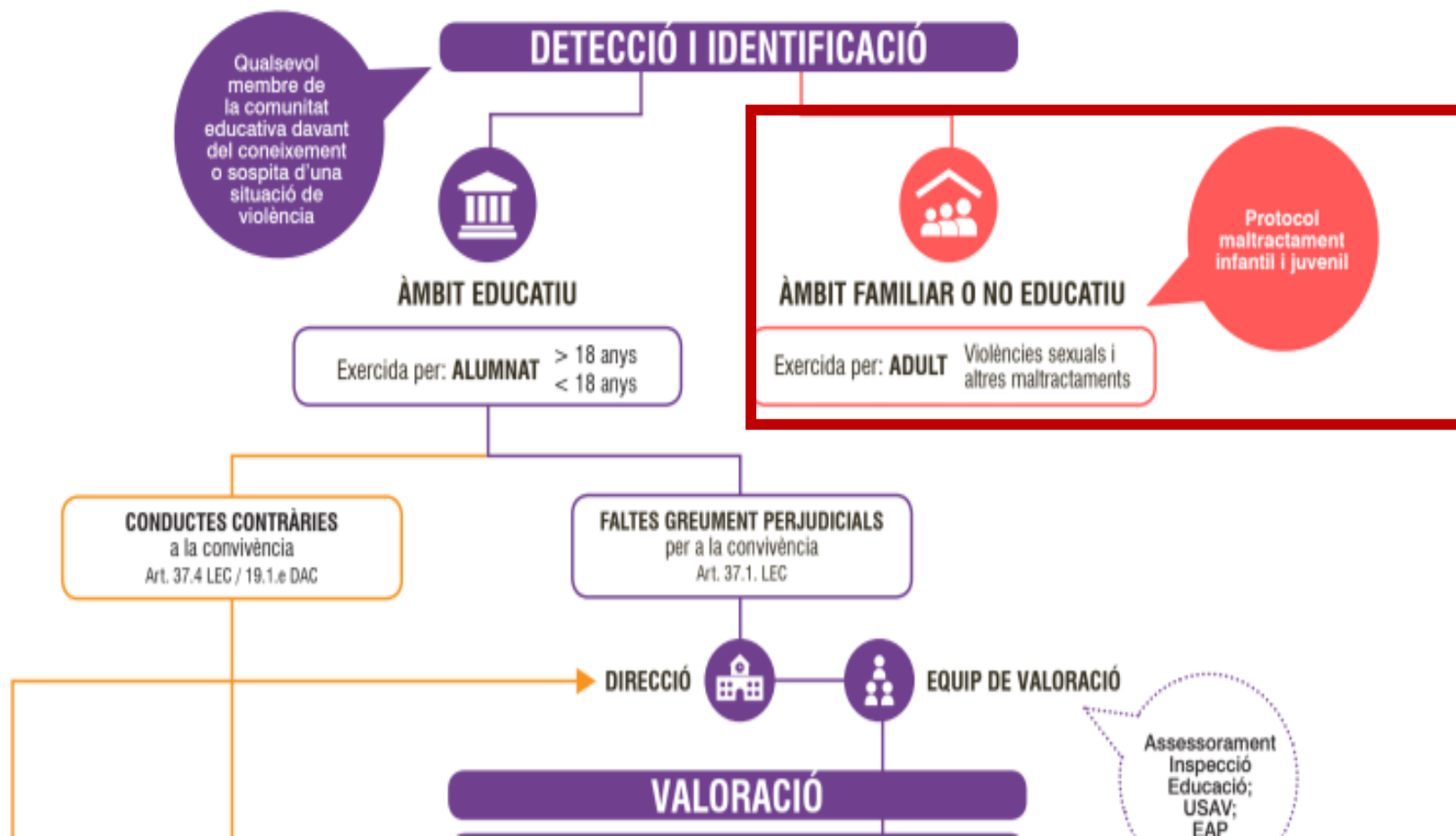
Protocols i circuits d'actuació

- 5.- Prevenció, detecció i intervenció davant de **conductes d'odi i discriminació**
- 6.- Prevenció, detecció i intervenció davant **l'assetjament i ciberassetjament entre iguals**
- 7.- Prevenció, detecció i intervenció enfront **l'assetjament escolar a persones LGTBI**
- 9.- Prevenció, detecció i intervenció davant **violència masclista entre l'alumnat**

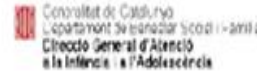
CIRCUIT D'ACTUACIÓ davant de qualsevol tipus de violència en l'àmbit educatiu



CIRCUIT D'ACTUACIÓ davant de qualsevol tipus de violència en l'àmbit educatiu



Registre Unificat de Maltractament Infantil (RUMI) i Simulador del Mòdul de Suport a la Gestió del Risc (SMSGR)



RUMI:

<https://dps.gencat.cat/rumi/#/home>)

Simulador:

<https://dps.gencat.cat/rumi/#/simulacio/inici-simulacio>

- Gravetat de la situació en què es troba l'infant o adolescent.
- Tipologia del maltractament.
- Risc de repetir-se la situació de maltractament.
- L'acció recomanada si el cas fos real en funció del resultat.

Blocs, conjunts d'observacions i observacions	Edat	Gravetat		
		Lleu	Moderada	Greu
A. ASPECTE FÍSIC I SITUACIÓ PERSONAL DE L'INFANT				
A1. La higiene de l'infant és deficient				
1 Porta la roba bruta	0-17	<input type="checkbox"/>	<input type="checkbox"/>	<input type="checkbox"/>
2 Presenta olors desagradables	3-17	<input type="checkbox"/>	<input type="checkbox"/>	<input type="checkbox"/>
3 Porta roba i/o calçat inadequats	0-17	<input type="checkbox"/>	<input type="checkbox"/>	<input type="checkbox"/>
4 Presenta una higiene corporal deficient	0-17	<input type="checkbox"/>	<input type="checkbox"/>	<input type="checkbox"/>
5 Mostra lesions cutànies amb enrogiment de la pell a la zona dels bolquers	0-3	<input type="checkbox"/>	<input type="checkbox"/>	<input type="checkbox"/>
6 Presenta dermatitis del bolquer	0-3	<input type="checkbox"/>	<input type="checkbox"/>	<input type="checkbox"/>
A2. L'alimentació de l'infant és descuidada o insuficient				
1 Assisteix a l'escola sense esmorzar i no en porta	1-17	<input type="checkbox"/>	<input type="checkbox"/>	<input type="checkbox"/>
2 Demana o roba menjar, diu que passa gana, que a casa no li donen menjar	3-17	<input type="checkbox"/>	<input type="checkbox"/>	<input type="checkbox"/>
3 Hi ha indicis d'una alimentació molt deficient i inadequada	0-17	<input type="checkbox"/>	<input type="checkbox"/>	<input type="checkbox"/>
A3. L'infant mostra cansament habitual				
1 Es mostra cansat/da sense justificació	1-17	<input type="checkbox"/>	<input type="checkbox"/>	<input type="checkbox"/>
2 S'adorm a classe	6-17	<input type="checkbox"/>	<input type="checkbox"/>	<input type="checkbox"/>
A4. Manifestacions de dolances físiques per part de l'infant				
1 Es queixa sovint de dolor (mal de panxa, mal de cap...)	2-17	<input type="checkbox"/>	<input type="checkbox"/>	<input type="checkbox"/>
2 Està constantment malalt/a	1-17	<input type="checkbox"/>	<input type="checkbox"/>	<input type="checkbox"/>
3 Presenta ferides, cops, etc., que semblen produïdes accidentalment	0-17	<input type="checkbox"/>	<input type="checkbox"/>	<input type="checkbox"/>
A5. L'infant és receptor de violència física de forma intencionada				
1 Presenta ferides o rascades	0-17	<input type="checkbox"/>	<input type="checkbox"/>	<input type="checkbox"/>
2 Presenta senyals de mossegades	0-17	<input type="checkbox"/>	<input type="checkbox"/>	<input type="checkbox"/>



Pautes bàsiques de comunicació a l'autoritat competent

Supòsit	Què fer?
Tenir coneixença o advertir indicis de l'existència d'una possible situació de violència cap a una persona menor d'edat	Si la situació té lloc en l'àmbit familiar, s'ha de seguir el protocol d'acord amb l'equip de valoració del centre. És essencial comunicar-ho de forma immediata als serveis socials als serveis de base o atenció primària, en cas de situacions lleus o moderades. Si és greu, s'ha d'informar a la Direcció General d'Atenció a la Infància i Adolescència (DGAIA). Però també, per Inspecció Educativa és necessari mantenir un registre d'aquests casos portant sempre un registre.
Infància Respon: 116 111 o 900 300 777	
	Si la situació té lloc al centre escolar, s'ha de comunicar al CoCoBe i a l'equip de valoració, així com a la Inspecció Educativa.
Quan d'aquesta violència pugui resultar amençada la salut o la seguretat del nen, nena o adolescent o estem davant de delictes com abusos o agressions sexuals, agressions físiques o maltractament emocional greu , independentment del context.	A més dels organismes anteriorment esmentats, comunicar-ho de forma immediata a les Policia, jutjat o al Ministeri Fiscal . En cas que hi hagi danys no atesos (ferides, cops, ansietat, etc.) portar immediatament a l'infant al centre de salut o hospital de referència d'urgències .
Quan s'adverteix una possible infracció de la normativa sobre protecció de dades personals d'una persona menor d'edat	Comunicar-la immediatament a l' Agència Espanyola de Protecció de Dades (AEPD) .
En cas de dubtes , contactar amb la <u>Unitat de Suport de l'Alumnat en Situació de Violència (USAV)</u> .	
Sempre: prestar al nen o nena victimitzat atenció immediata i el suport que necessiti, així com prestar la màxima col·laboració a les autoritats competents.	

Unitat de Suport a l'Alumnat en situació de Violència (USAV, Departament d'Educació, 2021)



- La USAV acull totes les verbalitzacions de violència que pugui estar vivint o hagi viscut algun alumne o alumna tant dins com fora del centre educatiu.
- Així mateix, contacta amb el centre educatiu per acompanyar-lo en l'abordatge d'aquesta violència a través de l'activació dels protocols corresponents.
- Funcions:
 - Atendre les persones que viuen o presenciën una situació de violència **tant dins com fora del centre educatiu**, tot acollint el seu relat, ja siguin **professionals de l'educació, famílies o alumnes**.
 - **Assessorar i acompanyar** les direccions dels centres, els equips d'assessorament i orientació psicopedagògica (EAP), l'orientació educativa, la tutoria, la mestra d'educació especial, entre d'altres, **per a l'activació dels protocols i la presa de decisions** en les primeres accions de resposta.
 - **Registrar les actuacions pròpies de la unitat al Registre de Violència a l'Alumnat (REVA)**.
 - **Activar els EICA** (Equips Itinerants de Contenció i Assistència) als centres educatius que ho requereixin.
 - **Coordinar-se amb els referents** del pla «Les escoles lliures de violència» (LELV) dels Serveis Territorials.
 - **Fer seguiment** dels casos detectats, de l'acompliment dels protocols i les actuacions necessàries en cada un dels casos **amb els professionals** que estan intervenint i amb les **famílies i alumnes**, si s'escau.

Comunicació amb les famílies

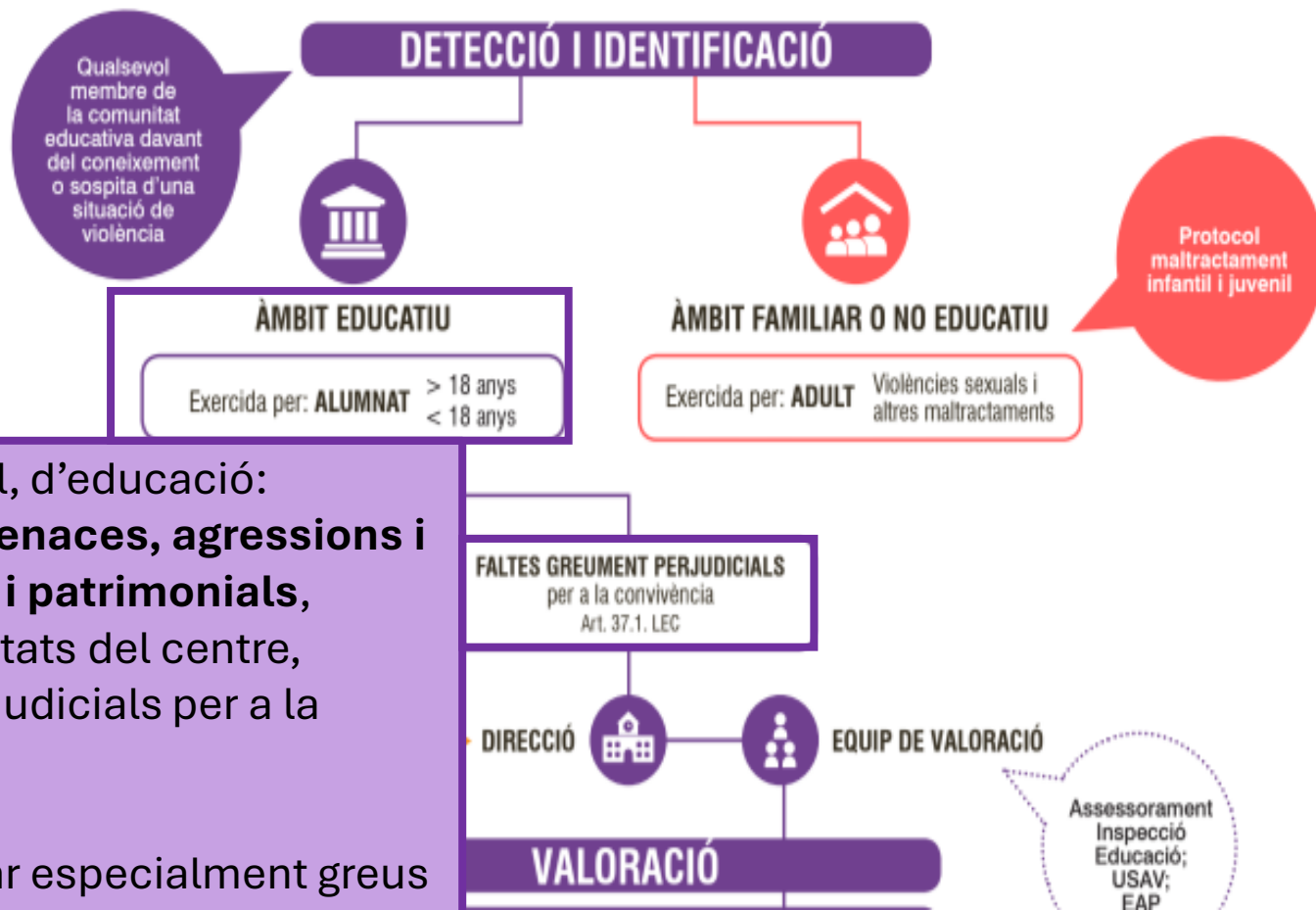
Recomanacions generals

- Comunicar la situació primer a la família i/o tutors legals dels infants afectats.
- Explicar l'obligació que té el centre de notificar a les autoritats i oferir la possibilitat de dur a terme la notificació o denúncia tots plegats.
- Fins a on sigui possible, respondre els dubtes que puguin sorgir i/o mostrar-se oberts o oferir recursos (USAV, Infància Respon...)
- Ressaltar que tothom vol el benestar de l'infant.

Casos en què s'ha de notificar a l'autoritat abans de la família

- Si la mare, el pare, el tutor legal o qui té la responsabilitat de la cura de l'infant és qui representa el risc i no hi ha una altra figura protectora amb responsabilitat legal (p. ex., l'altre progenitor o altre tutor legal)
- Si la comunicació de la sospita a la família o als tutors legals pot posar en risc el benestar de l'infant (p. ex., amenaces per silenciar la situació)

CIRCUIT D'ACTUACIÓ davant de qualsevol tipus de violència en l'àmbit educatiu



Art. 37 de la Llei 12/2009, del 10 de juliol, d'educació:
Entre d'altres, indisciplina, **injúries, amenaces, agressions i vexacions personals, danys materials i patrimonials**, alteració injustificada i greu de les activitats del centre, possessió de mitjans o substàncies perjudicials per a la salut, etc.

Aquestes conductes s'han de considerar especialment greus quan impliquin discriminació per raó de gènere, sexe, raça, naixença o qualsevol altra condició personal o social dels afectats.

Cal analitzar:

- Si la salut o seguretat bàsiques del menor es troben en perill (dany-urgència mèdica).
- La gravetat i immediatesa de la situació (freqüència – intensitat)
- La indefensió del menor, és a dir, si existeix o no una figura de suport que pugui fer-se càrrec o protegir-lo.
- Tipologia de violència

DIRECCIÓ  EQUIP DE VALORACIÓ 

VALORACIÓ

DIAGNOSI I TIPIFICACIÓ

Registre de violència a l'alumnat REVA

Assessorament
Inspecció
Educació;
USAV;
EAP

NO

SÍ

Conductes
d'odi i discriminació

Assetjament
escolar

Violències
masclistes

Abordatge des de les
NOFC, PdC i Acció tutorial

Assesso-
rament
USCE

Resolució
de la situació

Negativa

Positiva

Seguiment
del cas

COMUNICACIÓ

Alumnat
i Famílies

Inspecció
Educació

USAV
(REVA)

EAP

Presumpte delictes
o falta penal

Extremisme
violent

<14 anys
Protocol de
menors infractors

>14 anys
Policia de proximitat,
Fiscalia, Jutjat de guàrdia

ORC
JTAS

INTERVENCIÓ EDUCATIVA

FASES I RESPONSABLES

Col·laboració i compromís de les famílies en totes les fases



MESURES D'URGÈNCIA

Director/a amb la col·laboració del/la coordinador/a COCOBE



RECONEIXEMENT, ACCEPTACIÓ I REPARACIÓ DEL DANY

Orientador/a o mestre de pedagogia terapèutica, EAP, tutor/a o coordinador/a COCOBE



PROTECCIÓ A L'ALUMNE/A

Director/a amb la col·laboració del/la coordinador/a COCOBE



PRÀCTIQUES RESTAURATIVES

Orientador/a o mestre de pedagogia terapèutica, EAP, tutor/a o coordinador/a COCOBE



CONCRECIÓ D'ACTUACIONS EDUCATIVES

Orientador/a o mestre de pedagogia terapèutica, EAP, tutor/a o coordinador/a COCOBE



SEGUIMENT I TANCAMENT DEL CAS

Director/a, tutor/a o coordinador/a COCOBE i famílies

Art. 25.7 DAC

PROCEDIMENT EN CAS DE FALTES GREUS

Alumne i família. Reconeixement dels fets i acceptació de la sanció

SÍ ✓

MESURES correctores i sancionadores
Art. 24.DAC

NO ✗

- DIRECCIÓ**
- Incoació** d'un expedient —● Aplica **mesures provisionals** i excepcionals
Art. 25.4 DAC
- Nomenament instructor/a** i notificació de l'expedient a alumnat i família
Art. 25.2 i 25.3 DAC
- Persona instructora —● **Instrucció** de l'expedient. Art. 25.2 DAC
- **Tràmit de vista** i audiència. Art. 25.3 DAC
- Proposta** de resolució
- Resolució** de l'expedient
 - **Mesures** correctores i sancionadores
Art. 24.1, 25.1 DAC
 - Col·laboració agents externs
 - Possibilitat de **recurs**
Art. 148.3.i i 152.2.e LEC i art. 25.5 DAC
 - **Sobreseïment**

Informació periòdica al Consell Escolar

El més aviat possible

5 dies lectius, des de la seva comunicació

⊕
5 dies lectius per al·legacions

El més aviat possible

	Greu	Moderat	Lleu
Qui causa el dany?	<i>Perilla la integritat física, psíquica o emocional (p. ex., agressions físiques i/o sexuals, desqualificacions, insults o humiliacions quotidianes)</i>	<i>Situacions que poden representar un perill per a la integritat física i/o psíquica de l'infant (p. ex., indicis d'una possible situació de violència)</i>	<i>Agressions de baixa intensitat i/o freqüència, que no posen en perill la integritat física i/o psíquica (p. ex., insults esporàdics)</i>
Adult de l'àmbit familiar	<ol style="list-style-type: none"> 1. Referent del centre 2. Si escau, hospital 3. Serveis socials (DGAIA, UDEPMI) 4. Mossos o fiscalia 5. Inspecció educativa 	<ol style="list-style-type: none"> 1. Referent del centre 2. Serveis socials bàsics 3. Inspecció educativa 	<ol style="list-style-type: none"> 1. Referent del centre 2. Si cal assessorament, USAV 3. Si escau, Serveis socials bàsics i Inspecció educativa
Adult del centre	<ol style="list-style-type: none"> 1. Referent del centre 2. Si escau, hospital 3. Serveis socials (DGAIA, EAIA) 4. Mossos o fiscalia 5. Inspecció educativa 6. Mesures sobre el/la professional 	<ol style="list-style-type: none"> 1. Referent del centre 2. Serveis socials bàsics 3. Inspecció educativa 4. Mesures sobre el/la professional 	<ol style="list-style-type: none"> 1. Referent del centre 2. Si cal assessorament, USAV 3. Si escau, Serveis socials bàsics i Inspecció educativa. 4. Mesures sobre el/la professional.
Adult d'altre àmbit	<ol style="list-style-type: none"> 1. Referent del centre 2. Si escau, hospital 3. Serveis socials (DGAIA, EAIA) 4. Mossos o fiscalia 5. Inspecció educativa 	<ol style="list-style-type: none"> 1. Referent del centre 2. Serveis socials bàsics 3. Inspecció educativa 	<ol style="list-style-type: none"> 1. Referent del centre 2. Si cal assessorament, USAV 3. Si escau, Serveis socials i Inspecció educativa
Infant del centre	<ol style="list-style-type: none"> 1. Referent del centre 2. Inspecció educativa 3. Mossos o fiscalia 	<ol style="list-style-type: none"> 1. Referent del centre 2. Inspecció educativa 	<ol style="list-style-type: none"> 1. Referent del centre 2. Si cal assessorament, USAV 3. Si escau, inspecció educativa
Infant d'altre àmbit	<ol style="list-style-type: none"> 1. Si es dins de l'àmbit familiar, igual que en el cas d'un adult 2. Autoritat de l'infant qui agrideix (p. ex., si es un veí, els seus cuidadors) 3. Mossos o fiscalia 	<ol style="list-style-type: none"> 1. Referent del centre 2. Autoritat de l'infant qui agrideix (p. ex., si es un veí, els seus cuidadors) 	<ol style="list-style-type: none"> 1. Referent del centre 2. Si cal assessorament, USAV 3. Autoritat de l'infant qui agrideix (p. ex., si es un veí els seus cuidadors).

Nota. Resum basat en el protocol Marc vigent en juliol 2023 i del protocol del sistema de protecció de la Fundació Barça

Tú también

#PuedesPararlo

con el

#CanalPrioritario

Si tienes conocimiento de la **publicación en internet** de fotografías, vídeos o audios de contenido **sexual o violento** cuya difusión ilícita pone en **grave riesgo** los derechos y libertades o la salud física y/o mental de las personas afectadas, puedes solicitar su **retirada inmediata** en el Canal prioritario de la Agencia.

[En qué casos puedes acudir a este Canal](#) →

[En qué casos no](#) →

[Canal Prioritario](#)

[FAQs](#)

<https://www.aepd.es/canalprioritario>



CONTINGUTS

Introducció:

- Victimologia del Desenvolupament
- Cibervictimització

Protocols, agents implicats i recursos

- LOPIVI, COCOBE
- Gestió de revelacions
- Protocols d'actuació

Bones practiques: avaluació vàlida i formació evidence-based

- **JVQ-CEA (8-12 anys) i JVQ (a partir 12 anys)**
- **Programa Fundació Barça #EscolaSenseViolències**
- **Programa Erasmus+ SAVE i Trauma Sensitive-Schools**
- **Curs UOC Protecció infància i adolescència**

ÉS FONAMENTAL...

FORMAR A TOT EL PERSONAL ESCOLAR, ESPECIALMENT COCOBE:

- S'han de compartir i conèixer els **protocols** i els circuits interns del centre.
- **Estratègies sobre com gestionar** las possibles revelacions. Això evita la revictimització i permet donar una resposta de suport, alhora que augmenta l'autoconfiança.

FOMENTAR LES REVELACIONS PER PART DE LES VÍCTIMES DE VIOLÈNCIA. Aquest procés els empodera i facilita tant la detecció com la comunicació. Per a això, és necessari

- **Informar als infants** sobre la política de protecció i benestar del centre.
- Crear **espais segurs** on parlar directament sobre drets, violències, emocions.
- **Programes de prevenció** de violències des d'Ed. Infantil, comprensius i **basats en l'evidència científica**.
- **Avaluar periòdicament** el benestar i les experiències de victimització, mitjançant instruments validats en població infantil, com el JVQ-CEA (8 a 12 anys) i el JVQ-R (a partir de 12 anys).
- Fomentar la **participació dels infants**, que permet un desenvolupament ple i l'augment de l'autonomia i la resiliència dels infants.

VISIÓ INTEGRAL: FOMENTAR LA COLLABORACIÓ DE TOTA LA COMUNITAT EDUCATIVA



FUNDACIÓ
BARÇA

Cap nena
nen fora de joc

PUNTS CLAU

- ✓ Per la figura de **COCOBE** implica desplegar les seves funcions de forma **sistematitzada i planificada** tant amb la formació de tot el personal del centre, com amb les activitats per tots els alumnes de primària.
- ✓ **Formació per tot el personal** flexible i asincrònica. Convidem tot personal docent o no docent del centre a la formació (monitors de menjador, mestres de secundària del mateix centre, secretaria...) a fi que tothom al voltant de l'infant sigui un agent de protecció.
- ✓ **Alumnes de Primària.** Unitats dissenyades per tots els alumnes de primària.
- ✓ **Educació Infantil (opcional).** Formació específica pel professorat d'educació infantil i sessions pels infants.
- ✓ **Creixement Continu:** La implementació anual del programa assegura una preparació contínua dels docents per detectar i abordar situacions de risc.



Eina de desplegament de les funcions del COCOBE!

El programa s'ofereix **obertament i gratuïtament** per ser implementat de forma autònoma a tot el centre.

PROGRAMA ESCOLA SENSE VIOLÈNCIES

DOSSIER PRESENTACIÓ CURS 24-25

EL VOSTRE PAPER: ACCIÓ I BENEFICI

OBJECTIU



Capacitar l'escola en la **prevenció, detecció i intervenció** davant qualsevol tipus de **violència a la infància** segons la **LOPIVI**

QUI



TOTS ELS/LES DOCENTS i no docents en contacte habitual amb l'alumnat

ALUMNES PRIMÀRIA (INFANTIL opcional)

FAMÍLIES

QUÈ i COM

Formació on line asíncrona a tot el claustre sobre victimització, requerida per la LOPIVI. **Formació extensible al personal no docent, així com personal de Secundària i Ed. Infantil.**

Unitats per l'alumnat. Unitats per implementar pels tutors i mestres d'Educació Física.

- EI - 2 unitats (1 + 1 de psicomotricitat) Opcional
- CI - 3 unitats (2 + 1)
- CM - 5 unitats (3 + 2)
- CS - 5 unitats (3 + 2)

Kit de recursos per les famílies

Acompanyament pedagògic

Recursos complementaris sobre protecció integral a la infància

Acreditació pròpia Diploma #EscolaSenseViolències



DURACIÓ



Implementació **anual** i de forma **consecutiva** a fi que els docents es trobin preparats per la detecció i atenció a possibles revelacions o situacions de risc.

CAMPUS ON LINE



Moodle pel **contingut i acompanyament** de totes les fases del programa



INSCRIU JA EL TEU CENTRE AQUÍ:

<https://bit.ly/3SSG9V7>

indicant codi del centre i persona de contacte

RESULTATS

MESTRES

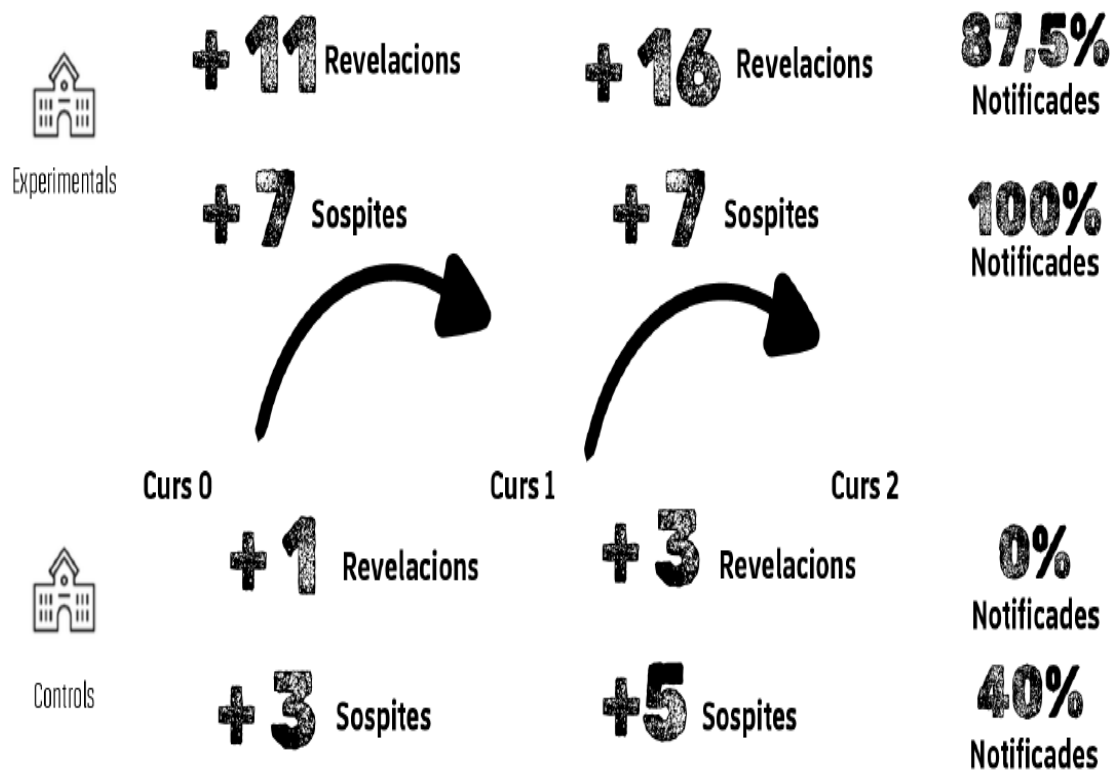
- ✓ Detecten i actuen davant situacions de violència que abans passaven desapercebudes.
- ✓ Identifiquen millor les diferents formes de violència: física, verbal, abús sexual, bullying, negligència

ALUMNES / INFANTS

- ✓ Són més capaços/es de revelar situacions de violència i demanar ajuda.
- ✓ Han millorat la seva interacció amb el professorat.
- ✓ Noten que el professorat els i les escolta més.
- ✓ Troben en el professorat un espai segur amb qui parlar.

#ESCOLASENSEVIOLÈNCIES

infanciasenseviolencias@fcbarcelona.cat



Greco, A. M., Hernández-Hidalgo, P., Balcells, M., Linde-García, A., & Montiel, I. (2025). Efectos de una intervención integral en escuelas de primaria para proteger a la infancia frente a la violencia: un estudio cuasi-experimental. *Revista de Psicodidáctica*, 30(1), 500155. <https://doi.org/10.1016/j.psicod.2024.500155>



WELCOME TO THE SAVE TRAINING PROGRAMME

Unfortunately, victimisation in childhood is not uncommon. Children can experience a range of adverse and traumatic situations, including sexual abuse, domestic violence and bullying.

As an educator you can foster resilience in children – but you must also know what to do if you suspect a child is being victimised. The SAVE programme aims to help you strengthen the skills and strategies that you need to help the children you teach; to manage a disclosure of victimisation and to promote wellbeing in your classroom setting.

This course comprises four modules:

- Resilience
- Sexual Victimization
- Physical and Emotional Maltreatment
- Bullying

These aim to build your knowledge and provide you with strategies and resources to support the most vulnerable children you teach.

SAVE TRAINING



FUNDACIO VICKI BERNADET

FUNDACIÓ
VICKI
BERNADET

ICEP EUROPE



UNIVERSITY OF PADOVA



GREVIA (GROUP OF RESEARCH
ON CHILDREN AND YOUTH
VICTIMIZATION)

GREVIA

EMPOWERING CHILDREN
FOUNDATION



UNIVERSITY OF BARCELONA

UNIVERSITAT DE
BARCELONA



Co-funded by the
Erasmus+ Programme
of the European Union

This project has been funded with
support from the European
Commission under the Erasmus+
Programme. This publication
[communication] reflects

the views only of the author, and the
Commission cannot be held
responsible for any use which may
be made of the information
contained therein.



<https://www.savetraining.eu/courses/catalan/>

<https://www.savetraining.eu/courses/catalan/lessons/que-puedes-hacer-frente-a-una-sospecha-de-abuso-sexual-infantil-copy/>

ONLINE Y SIN HORARIOS

Matrícula abierta hasta el 25 julio

Curso Online de Protección de la infancia y la adolescencia frente a la violencia

La protección de los niños, niñas y adolescentes contra la violencia constituye uno de los objetivos de la Agenda 2030 y un deber ineludible desde la aprobación en España de la Ley Orgánica 8/2021, de 4 de junio, de Protección Integral a la Infancia y la Adolescencia frente a la Violencia (LOPIVI). En el curso se adquirirán conocimientos sobre diferentes formas de victimización infantil (maltrato, abuso sexual, exposición a violencia familiar y comunitaria, etc.), el sistema de protección y las novedades legislativas sobre la actuación en el ámbito escolar o deportivo.

De acuerdo con la disposición adicional de la Orden ENS/248/2012, del 20 de agosto, este curso tiene la consideración de **formación permanente dirigida al profesorado de enseñanza no universitaria** y, por lo tanto, tiene los mismos efectos administrativos que las actividades realizadas por el Departament d'Educació.

Este curso otorga una

[Ver todo](#)

Inicio

16 oct. 2024

100%

Online

4

Créditos ECTS

Idiomas: Español, Catalán ⓘ

Titulación propia

Duración: ⓘ

[Matrícúlate](#)[Solicita información](#)**Metodología**
100% online**1.ª universidad**
online del mundo**Acompañamiento**
personalizado



Helping Traumatized Children Learn

CREATING
Trauma-Sensitive
Schools

ADVOCATING
for Trauma-
Sensitive Schools

ABOUT TLPI ▾

TRAUMA AND LEARNING ▾

RESOURCES ▾

GET INVOLVED ▾

DONATE

LOG-IN

“We had dedicated teachers at our school, but we couldn’t make gains in academic achievement.” [READ MORE...](#)

Un enfocament amb bons resultats a nivell internacional és el **d'ESCOLES SENSIBLES AL TRAUMA** (<https://traumasensitiveschools.org/>) que implica el personal escolar, alumnat i famílies, però també les agències externes (serveis socials, sanitaris o de seguretat).

The Problem

1 Many students have had traumatic experiences.

2 Trauma can impact learning, behavior and relationships at school.

The Solution

3 Trauma-sensitive schools help children feel safe to learn.

How We Get There

4 Trauma sensitivity requires a whole school effort.

5 Helping traumatized children learn should be a major focus of education reform.

**CREAR ENTORNS DE SUPORT
I SEGURETAT AFAVOREIX LA
DETECCIÓ I LES
REVELACIONS...**

**PERÒ TAMBÉ FOMENTA LA
RESILIÈNCIA I ESMORTEIX
L'IMPACTE, AFAVORINT EL
CREIXEMENT
POSTRAUMÀTIC I EL
BENESTAR FUTUR**



PER SABER-NE MÉS...

- Si vols conèixer les dades mundials i per països, visita la pàgina de l'OMS:

<https://apps.who.int/violence-info/child-maltreatment>

- Per aprendre més sobre els factors de risc i de protecció del maltractament infantil, pots consultar aquí: <https://apps.who.int/violence-info/studies?area=child-maltreatment&aspect=risk-factors&group-by=region>

- En l'Ordre BSF/331/2013, de 18 de desembre, del Departament de Benestar Social i Família apareixen un llistat d'observacions, indicadors i factors de risc i protecció per cada situació de maltractament que pots consultar en aquest enllaç:

https://infancia.ccbages.cat/docs/10_llistat_indicadors_factors.pdf

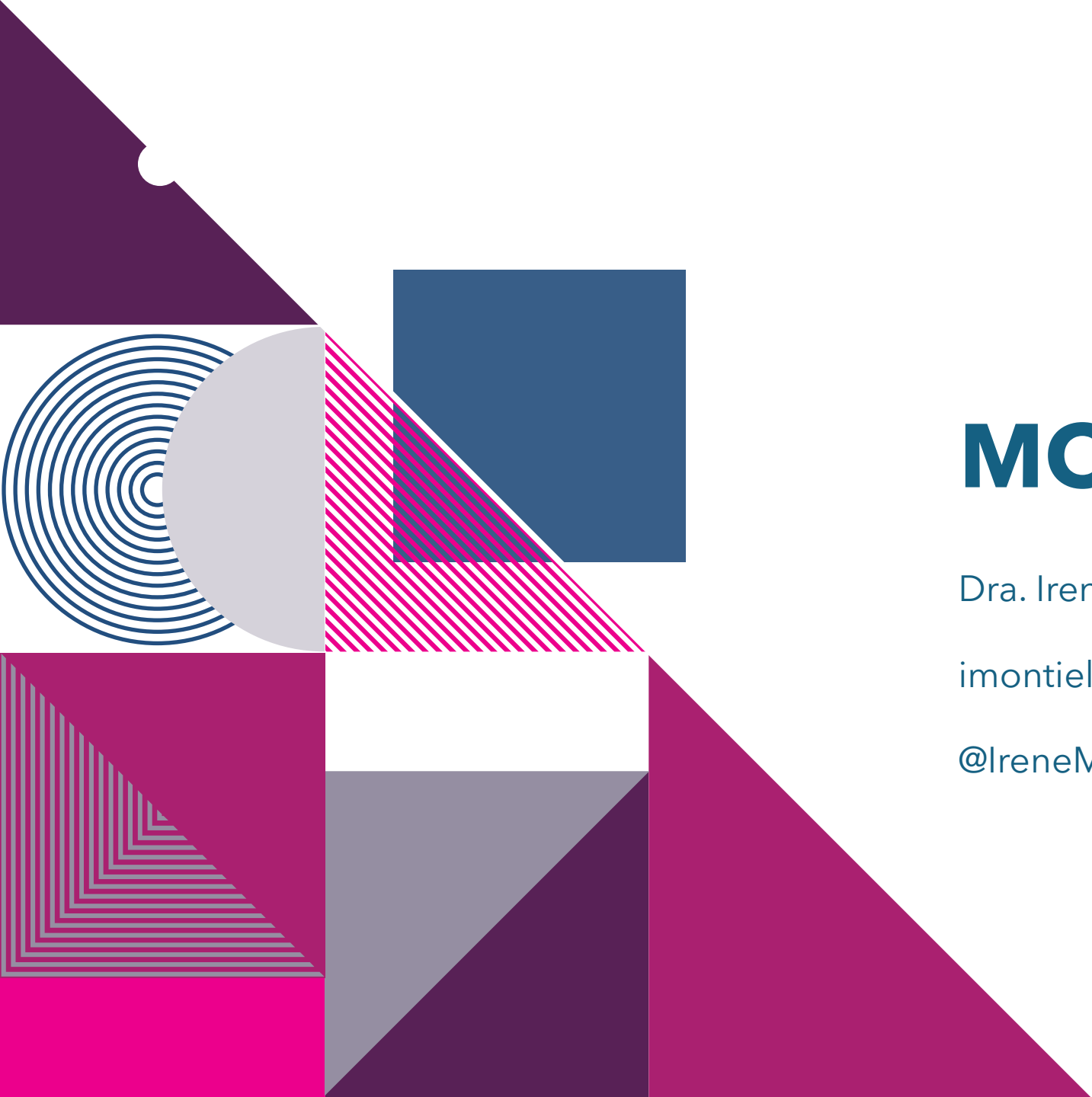
- Programa #EscolaSenseViolències

<https://fundacio.fcbarcelona.cat/ca/fitxa/4000978/escola-sense-violencies>

<https://doi.org/10.1016/j.psicod.2024.500155>

Tipus de violència	Organisme	Contacte
Qualsevol	Hospital de referència, unitat especialitzada en violència (si hi ha)	Per exemple: a Vall d'Hebron, 667 300 655 equipemma@vhebron.net
	Unitat de Suport a l'Alumnat en Situació de <u>Violència</u> (USAV)	900 923 098 UsApps (aplicació) usav.educacio@gencat.cat https://usav.educacio.gencat.cat
	Servei d'Informació i Orientació Telemàtica de Víctimes de Delicte de Catalunya	900.121.884 infovictimesdelicte.justicia@gencat.cat
Assetjament escolar (<u>bullying</u>)	Ministeri d' <u>Educació</u> <u>Chat ANAR</u>	900 018 018 900 202 010 https://chatanar.es/
Victimització Sexual	Fundació <u>Vicki Bernadet</u>	933 18 97 69 info@fbernadet.org https://www.fbernadet.org/es/contacto/
Victimització electrònica	<u>Instituto Nacional de Ciberseguridad</u> (<u>incibe</u>)	900 116 117 incidencias@incibe-cert.es

Infància Respon: 116 111 o 900 300 777



MOLTES GRÀCIES

Dra. Irene Montiel

imontielj@uoc.edu

[@IreneMontielJ](https://twitter.com/IreneMontielJ)