



aFFac

PARTICIPACIÓ A L'ORIGEN

CUM SĂ
ÎNCORPOREZI
DIVERSITATEA DE
VOCI PENTRU NOI
PERSPECTIVE
EDUCATIVE

Evidența internațională consideră că implicarea familiilor în educație poate avea un impact pozitiv în calitatea actului educativ oferit levului de-a lungul întregului său parcurs academic, și recunoaște implicarea familiilor ca parte fundamentală în luarea decizilor, atât în cadrul școlilor cât și a liceelor.

Una dintre formele de implicare familiale este participarea familiilor în cadrul centrelor de învățământ ca agenți activi ai comunității educative. Totuși, diversele bariere structurale și sociale pun în dificultate această participare, în special în cazul familiilor migrante și rasializate.

Pentru aFFac, participarea tuturor familiilor este cheia transformării sociale. De aceea, promovează proiecte care au drept scop includerea familiilor migrante în AFA.

Studiul *Participació a l'Origen* (Participarea Originii) caută să înțeleagă care sunt formele și experiențele de participare a familiilor



din cele 4 comunități migrante — marocană, română, pachistaneză și senegaleză — în centrele educative din Catalonia, și diferențele între țările lor de origine și Catalonia, pentru a îmbunătăți sprijinul oferit de către AFA dintr-o perspectivă interculturală și antirasistă.

Studiul utilizează metodologii calitative care includ în mod activ aceste comunități în procesul de cercetare. În continuare vă prezentăm principalele bariere ale participării care s-au identificat, precum și propuneri pentru a înlesni participarea și includerea familiilor migrante în centrele educative.

BARIERELE CONTEXTULUI EDUCATIV ÎN PARTICIPAREA FAMILIILOR MIGRANTE

1. Prima barieră este cea lingvistică

Lipsa de stăpânire a noii limbi a țării gazdă poate genera insecuritate familiilor, dificultând participarea în cadrul centrului educativ și favorizând discriminarea.

Mai mult, în Catalonia, o dificultate în plus este prezența a două limbi care coexistă. Pe de altă parte, familiile de migranți sunt încurajate să învețe catalana pentru că este limba vehiculară în sistemul educativ; de asemenea, au nevoie de spaniolă pentru a munci, socializa și să procure acte cum ar fi carnetul de conducere sau obținerea naționalității spaniole. Așadar, deseori trebuie să acorde prioritate unei limbi în detrimentul celeilalte.



2. Prioritatea este acoperirea nevoilor de bază și de securitate

Famiiliile migratoare trebuie să-și asigure niște necesități bazice și de securitate când sosesc în Catalonia și, de aceea, înainte de a se implica activ în cadrul comunității educative prioritizează stabilitatea locului de muncă, a locuinței și a regularizării administrative. Când aceste necesități sunt suficient acoperite, persoanele pot începe să arate interes sau predispoziție pentru a aborda alte aspecte.

3. Nivelul educativ influențează

Famiiliile cu un înalt nivel educativ au tendința de a participa de o formă activă în centrele educative ale copiilor lor, deoarece dispun de mai multe aptitudini și resurse când vine vorba de a-i ajuta pe copiii sau adolescenții lor.



În plus, nivelul studiilor condiționează concepția pe care o au familiile despre funcționarea sistemului educațional și valoarea pe care o atribuie educației.

4. Discriminarea dăunează participării

“Ducem lipsă de multă comunicare, de la început ne judecă de parcă nu am ști nimic”

Persoanele migrante sufăr discriminări directe și indirecte bazate pe prejudecăți din cauza culorii pielii, originii, religiei, clasei sociale, etc. Aceste prejudecăți sunt de asemenea prezente în cadrul comunității educative. De exemplu, se atribuie scăderea rezultatelor PISA creșterii numărului de elevi străini — argument care a fost dezmințit cu dovezi — sau se pune problema elevilor de origine musulmană care practică postul în timpul Ramadanului.

Aceste discriminări care apar în contextul educativ generează neîncredere între părți și, în consecință,



incomodate în momentul participării în centrele educative din partea familiilor migrante.

5. Necunoașterea diferențelor culturale

Anumiți profesori și profesoare pot interpreta negativ anumite moduri de relaționare sau atitudini din partea elevilor și a familiilor migrante, care în realitate se datorează modului de exprimare a unei diversități culturale sau religioase. De exemplu, pentru anumite comunități, a nu te uita direct în ochii profesorului sau a profesoarei este un act de respect, nu de indiferență.



Lipsa de informație din partea profesorilor și a echipei de conducere a școlii despre culturile de origine ale elevilor lor devine o barieră în ceea ce privește înțelegerea și comunicarea.

6. Informația nu ajunge întotdeauna

Multe familii migrante consideră că nu dispun de toată informația relaționată cu funcționarea sistemului educativ catalan, sau a propriului centru educativ sau de cum evoluează fiii și fiicele lor. Subliniază că adesea durata întâlnirilor și transferul de informații sunt reduse, sunt foarte reglementate și formalizate și, prin urmare, nu se adaptează la necesitățile tuturor familiilor.

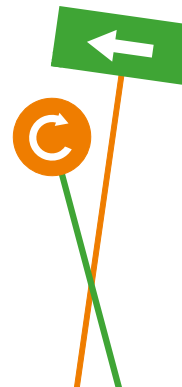
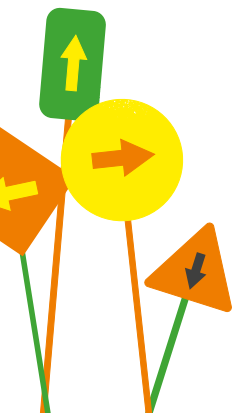
Această situație se vede accentuată de faptul că diseminarea informației se face de obicei electronic, fără a ține seama dacă toate familiile au competențele digitale și dispozitivele tehnologice necesare.



7. Dificultăți de reconciliere și lipsa rețelei de sprijin

Volumul de muncă, orele lungi de lucru și locurile de muncă inflexibile reduc disponibilitatea de timp pentru a participa în spațiile formale și informale ale centrelor de învățământ, cum ar fi ședințele informative organizate de către conducerea școlii, activitățile socio — educative, comisiile de lucru ale AFA, etc.

Se poate adăuga faptul că multe familii migrante se bazează pe o rețea de sprijin consolidată în țara lor, care se reduce sau se pierde în momentul migrării. Nedispunând de această rețea care-i ajută cu creșterea copiilor lor sporesc dificultățile de reconciliere a familiei.





STRATEGII DE INCLUDERE A FAMILIILOR MIGRANTE

Voința fiecărui actor a comunității educative este esențială atunci când vine vorba de facilitarea participării familiilor de migranți și rasializate în centrele școlare, dar trebuie ca această intenționalitate subiectivă să se transforme într-un **Plan de Primire pentru Familiile Nou – venite**.

Acest plan ar trebui oficializat în cadrul sistemului educativ catalan de către Departamentul de Educație, cu un design co-creat cu comunitățile migrante și unele acțiuni definite în funcție de diferitele niveluri educative ale centrului în cauză.

În mod ideal, Departamentul ar trebui să sprijine centrele de învățământ dotându-le cu resurse și instrumente astfel încât Planul să fie eficient și să aibă în vedere adaptările necesare ținând cont de realitatea educațională a centrului în cauză.

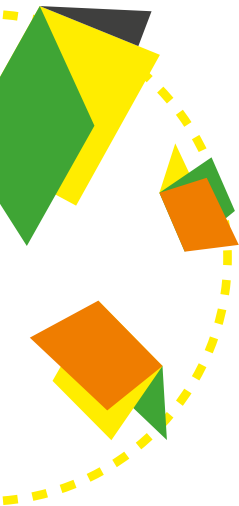
Clasificate din punctul de vedere ale fiecărui actor, aFFaC propune următoarele strategii:

1. Familii migratoare și rasializate

- ✓ Evitarea omogenizării comunităților de migranți, ținând seama de diferențele din cadrul colectivelor lor.
- ✓ Să fii empatic și să înțelegi că orice proces are nevoie de timp. Familiile migrante trebuie să acopere nevoile de bază înainte de a participa la diferitele proiecte ale centrului de învățământ.
- ✓ Încurajarea familiilor de migranți să-și exprime necesitățile și nemulțumirile, ținând seama că este un proces ce necesită timp.
- ✓ Să promoveze ca aceeași comunitate de migranți să facă parte din diferitele spații de reprezentare din școală.
- ✓ Să includă persoane din aceeași comunitate migratoare astfel încât să fie referințe pentru familiile și elevii nou-veniți în centrele de învățământ, în mod special pentru a le explica sistemul educativ în diferitele sale etape și în momentele de tranziție.

“Noi trebuie să luptăm, știu că este dificil, dar dacă nu participăm, întotdeauna vom avea această percepție”





- ✓ Să faciliteze organizarea comunităților de migranți pentru a dezbate împreună rolul pe care doresc să-l aibă ca și comunități în Catalonia.
- ✓ Să stabilească legături cu celelalte colective migratorii care deja au încercat să faciliteze participarea familiilor în educația copiilor și care dispun de cunoaștere și experiență.

2. Centrul de învățământ și echipa de conducere

- ✓ Să se studieze antirasimul și interculturalitatea în centrele de învățământ prin intermediul formărilor, astfel încât persoanele care lucrează cu elevii și familiile migrante să cunoască diferitele contexte și realități.
- ✓ Să promoveze activități socio-educative care implică familiile ca un actor important, ca zile comune, ca și comunități de învățare, etc.

- ✓ Să implementeze strategii care să fie aprobate de familii ținând cont de contextele și necesitățile lor atât în interiorul, cât și în afara centrului de învățământ.
- ✓ Să organizeze întruniri înainte sau la începutul anului școlar pentru a împărtăși ceea ce poate oferi centrul educațional și care sunt așteptările familiilor.
- ✓ Să flexibilizeze întâlnirile cu echipa de conducere pentru a facilita asistența tuturor familiilor.
- ✓ Să lucreze asupra temei identității cu elevii dintr-o perspectivă antirasistă, interculturală și feministă, având în vedere că este un proces complicat pentru elevii migranți sau rasializați.
- ✓ Să promoveze/sau să coordoneze cu rețeaua comunitară ore de pregătire suplimentară. Adică, să ofere suport academic și emoțional în timpul învățământului secundar pentru elevii noi-veniți sau pentru cei cu nevoi educaționale. Această pregătire ar trebui sprijinită prin participarea profesorilor în proiectarea acestor spații.



- ✓ Să promoveze principalele informații și tradiții culturale și religioase ale diferitelor comunității din școală și să organizeze activități prin care să le explice celorlalți elevi.
- ✓ Să includă și alte entități și asociații din mediul comunitar pentru a facilita incluziunea familiilor de migranți.

3. Colectivul de profesori

- ✓ Să formeze colectivul de profesori asupra contextelor educative și culturale ale elevilor lor pentru a putea lucra prejudeciile existente cu elevii rasializați și migranți.
- ✓ Creșterea diversității în cadrul colectivului de profesori prin încorporarea profesorilor de origini diferite. Pentru aceasta, trebuie promovate politici publice și realizate anumite schimbări normative.
- ✓ Încurajarea dirigintei sau a dirigintei să aibă inițiativă pentru a se apropia de familiile din grupul clasei la începutul anului școlar arătându-se apropiat/ă și dispus/ă să-i asculte.

- ✓ Să organizeze întâlniri periodice și cu flexibilitate orară între diriginte sau dirigintă și famili. Întâlnirile ar trebui să aibă o abordare mai mult preventivă decât reactivă, adică, să se concentreze pe furnizarea de informații pentru a evita ca o situație să devină problematică și să afecteze randamentul și bunăstarea elevilor.
- ✓ Încurajarea, motivarea și entuziasmarea elevilor: sprijinirea și motivația din partea colectivului de profesori generează încredere familiilor.

4. AFA și familiile

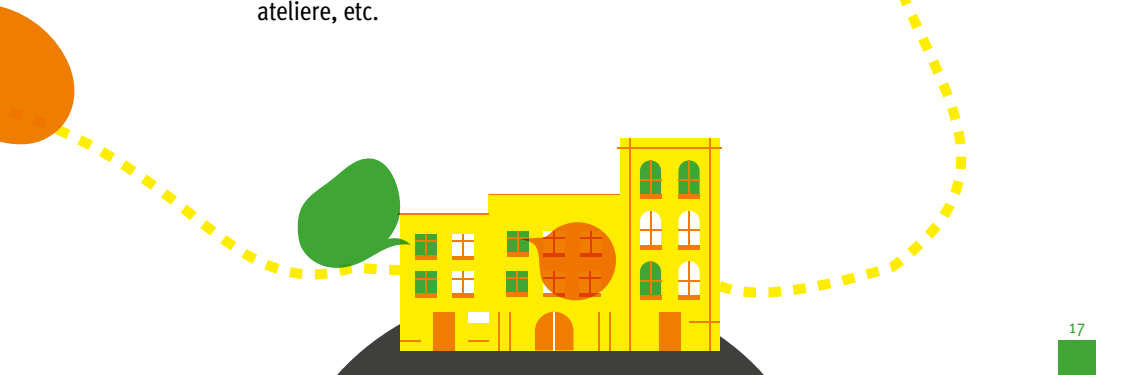
- ✓ Să reflecteze în comun în cadrul AFA pentru a identifica prejudecățile și discriminările față de familiile de migranți.
- ✓ Evitarea prototipurilor asimilaționiste — unde persoana trebuie să-și schimbe forma de a fi pentru a se adapta țării gazdă — și favorizarea respectului față de diferențele culturale.

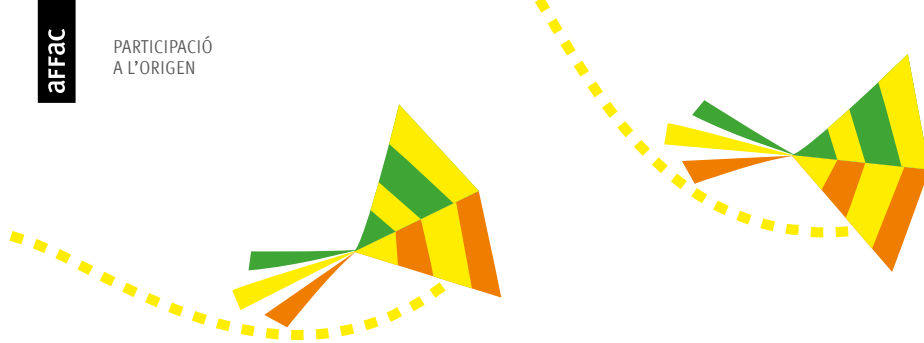


- ✓ Să se ia în vedere progresivitatea participării, începând cu formele de participare mai modeste și avansând treptat.
- ✓ Încorporarea persoanelor de origini diverse în AFA.
- ✓ Sprijinul profesioniștilor în educație și diversitate, dacă este cazul.
- ✓ Propunerea de strategii din partea AFA pentru a evita ca nesiguranța anumitor familii de a nu stăpâni bine limba vehiculară să-i împiedice să participe.
- ✓ Căutarea strategiilor pentru a se apropia de familiile de migranți și pentru a le invita să participe, respectând diversitatea lor.



- ✓ Inițierea contactului cu familiile migrante explicându-le sistemul educativ catalan și de ce sunt relevante asociațiile AFA în acest context.
- ✓ Crearea unor spații sigure pentru ca familiile migrante să-și poată exprima nevoile și preocupările.
- ✓ Implementarea de activități din partea AFA care iau în considerare necesitățile și interesele tuturor familiilor. Pentru a intra în posesia acestor informații, se poate face o diagnoză prin intermediul unor formulare, reuniuni etc.
- ✓ Respectarea diversității culturale pentru a promova respectul reciproc și în spațiile nelective, precum aniversările, activitățile socio-educative, cantina școlară, ateliere, etc.





- ✓ Promovarea dialogului informator cu familiile atunci când este vorba despre cum tratăm coeducația și cum valorăm diversitatea religioasă, mai ales în momentul în care abordăm teme care pot fi mai polemice ca și sexualitatea.

5. Limba și mediatoarea interculturală

- ✓ Găsirea unor strategii pentru a motiva familiile să învețe limba vehiculară.
- ✓ Beneficierea de mediatori și mediatoare interculturale care, în afară de a face traduceri, înțeleg și interpretează punctele cheie ale culturii și cunosc care sunt barierele participării.

- ✓ Dotarea mediatorilor și mediatoarelor interculturale cu o mai mare stabilitate a locului de muncă. Aceste persoane ar trebui să lucreze cu profesorii pentru a adapta strategiile lor de comunicare în spațiile de interacțiune cu familiile, și mai mult decât atât să fie prezente la întrunirile de la începutul anului școlar.
- ✓ Răspândirea spațiilor standardizate de învățare a limbii, ca și Centrul de Normalizare Lingvistică.
- ✓ Facilitarea spațiilor de învățare a limbii vehiculare adaptate familiilor în interiorul centrelor de învățământ.
- ✓ Oferirea de dicționare ale limbilor comunităților migrante în catalană.
- ✓ Să însoțească și să completeze imersiunea lingvistică în catalană pentru elevii nou-sosiți astfel încât să poată urma cursul școlar cu maximă normalitate.
- ✓ Să dea o anumită flexibilitate copiilor și adolescenților care nu stăpânesc limba pentru a se putea adapta și a nu rămâne în urmă.



Citește informația
completă pe affac.cat

Cu suportul Departament
d'Igualtat i Feminismes



**Generalitat
de Catalunya**

affac

ASSOCIACIONS FEDERADES
DE FAMÍLIES D'ALUMNES
DE CATALUNYA



Contactați-ne: 📍 Strada Cartagena, 245 la mansardă. 08025, Barcelona 📞 +34 934 35 76 86

✉ affac@affac.cat

Urmăriți-ne: [f /affac.cat](https://www.facebook.com/affac.cat)

[@affac.cat](https://www.instagram.com/affac.cat)

[@affac_cat](https://twitter.com/affac_cat)

[y /affac](https://www.youtube.com/affac)