



aFFac

PARTICIPACIÓ A L'ORIGEN

COM
INCORPORAR LA
DIVERSITAT DE
VEUS PER A NOVES
PERSPECTIVES
EDUCATIVES

L'evidència internacional considera que la implicació de les famílies en l'educació pot incidir positivament en la qualitat educativa de l'alumnat al llarg de la seva trajectòria acadèmica, i reconeix a les famílies com una part fonamental en la presa de decisions de les escoles i instituts.

Una de les formes d'implicació familiar és la participació de les famílies als centres educatius com a agents actius dins la comunitat educativa. No obstant això, diverses barreres estructurals i socials dificulten aquesta participació, especialment en el cas de les famílies migrades i racialitzades.

Per a l'aFFaC, la participació de totes les famílies és clau per a la transformació social. Per això, impulsa projectes amb l'objectiu d'incloure famílies migrades a les AFA.

L'estudi Participació a l'Origen busca entendre quines són les formes i experiències de participació de les famílies de 4 comunitats migrades —la marroquina, la romanesa, la pakistanesa i la



senegalesa— als centres educatius catalans, i les diferències entre els seus països d'origen i Catalunya, per tal de millorar el suport a les AFA des d'una perspectiva intercultural i antiracista.

L'estudi utilitza metodologies qualitatives que inclouen activament aquestes comunitats en la recerca. A continuació es presenten les principals barreres a la participació que s'han identificat, així com propostes per a facilitar la participació i inclusió de famílies migrades en els centres educatius.

BARRERES DEL CONTEXT EDUCATIU A LA PARTICIPACIÓ DE FAMÍLIES MIGRADES

1. La primera barrera és la lingüística

La manca de domini de la nova llengua del país d'acollida pot generar inseguretats a les famílies, dificultar la seva participació en el centre educatiu i afavorir la discriminació.

A més, a Catalunya, una dificultat afegida és el fet que hi ha 2 llengües que conviuen. Per una banda, es fomenta que les famílies migrades aprenguin el català perquè és la llengua vehicular en el sistema educatiu; per altra banda, necessiten el castellà per a treballar, socialitzar i realitzar tràmits com el carnet de conduir o l'obtenció de la nacionalitat espanyola. Així, sovint han de prioritzar una llengua sobre l'altra.



2. La prioritat és cobrir les necessitats bàsiques i de seguretat

Les famílies migrades han de satisfer algunes necessitats bàsiques i de seguretat quan arriben a Catalunya i, per tant, abans d'implicar-se de manera activa dins la comunitat educativa prioritzen l'estabilitat laboral, l'habitatge i la regularització administrativa. Quan aquestes necessitats estan suficientment cobertes, les persones poden començar a mostrar interès o predisposició per abordar altres aspectes.

3. El nivell educatiu influeix

Les famílies amb un major nivell educatiu tendeixen a participar de manera més activa en els centres educatius dels seus fills i filles, ja que disposen de més aptituds i recursos a l'hora d'ajudar als seus infants i adolescents.



A més, el nivell d'estudis condiona la concepció que tenen les famílies sobre el funcionament del sistema educatiu i el valor que atribueixen a l'educació.

4. La discriminació perjudica la participació

“Nos falta mucha comunicación, desde el principio nos juzgan como si no supiéramos nada”

Les persones migrades pateixen discriminacions directes i indirectes basades en prejudicis pel seu color de pell, procedència, religió, classe social, etc. Aquests prejudicis són també presents dins la comunitat educativa. Per exemple, s'atribueix la baixada dels resultats PISA a l'augment de l'alumnat estranger —argument que ha sigut desmentit amb les dades— o es qüestiona a l'alumnat de família musulmana que practiqui el dejuni durant el Ramadà.

Aquestes discriminacions que es donen dins el context educatiu generen desconfiança entre les parts i, en

conseqüència, incomodat a l'hora de participar en els centres educatius per part de les famílies migrades.

5. El desconeixement de les diferències culturals

Alguns professors i professores poden percebre negativament determinades formes de relacionar-se o actituds per part de l'alumnat i les famílies migrades, que en realitat es deuen a l'expressió d'una diversitat cultural o religiosa. Per exemple, per algunes comunitats, no mirar als ulls directament al professor o professora és un acte de respecte, no d'indiferència.



El desconeixement per part del claustre i l'equip directiu sobre les cultures d'origen del seu alumnat suposa una barrera per a l'entesa i la comunicació.

6. La informació no sempre arriba

Moltes famílies migrades consideren que no disposen de tota la informació relacionada amb el funcionament del sistema educatiu català, del mateix centre educatiu o de com evolucionen els seus fills i filles. Assenyalen que sovint els espais de reunió i traspàs d'informació són reduïts, estan molt reglats i formalitzats i, per tant, no s'adapten a les necessitats de totes les famílies.

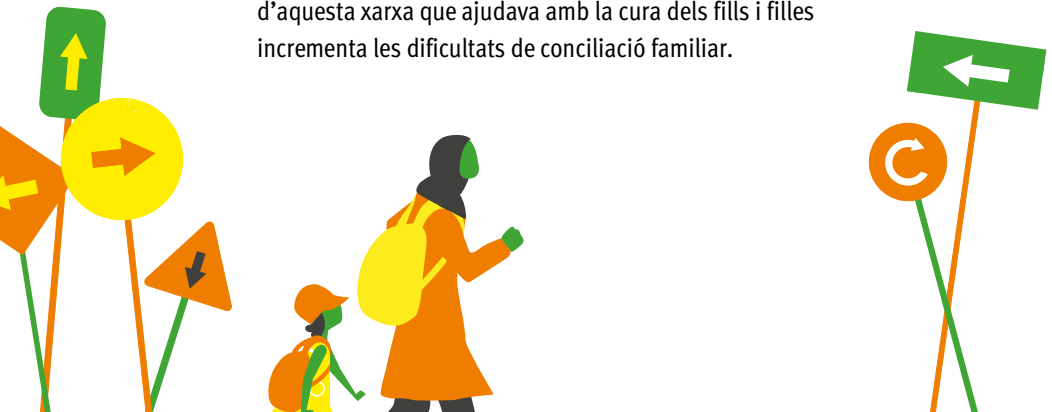
Aquesta situació es veu accentuada pel fet que la difusió de la informació acostuma a fer-se per via telemàtica, sense tenir en compte si totes les famílies tenen les competències digitals i els dispositius tecnològics necessaris.



7. Dificultats de conciliació i manca de xarxa de suport

La càrrega de feina, les jornades laborals extenses i els llocs de treball poc flexibles redueixen la disponibilitat de temps per participar en els espais formals i informals dels centres educatius, com reunions informatives organitzades per l'equip docent, activitats socioeducatives, comissions de treball de l'AFA, etc.

S'afegeix el fet que moltes famílies migrades comptaven amb una xarxa de suport consolidada al seu país d'origen que es redueix o es perd quan migren. No disposar d'aquesta xarxa que ajudava amb la cura dels fills i filles incrementa les dificultats de conciliació familiar.





ESTRATÈGIES PER A LA INCLUSIÓ DE FAMÍLIES MIGRADES

La voluntat de cada actor de la comunitat educativa és clau a l'hora de facilitar que les famílies migrades i racialitzades participin en els centres educatius, però cal que aquesta intencionalitat subjectiva es transformi en un **Pla d'Acollida de Famílies Nouvingudes**.

Aquest pla hauria d'estar formalitzat dins el sistema educatiu català pel Departament d'Educació, amb un disseny co-creat amb les comunitats migrades i unes accions definides segons els diferents nivells educatius i la diversitat d'actors.

Idealment, el Departament hauria d'acompanyar els centres educatius per a dotar-los dels recursos i eines perquè el Pla es faci efectiu i contempli les adaptacions necessàries tenint en compte la realitat educativa del centre en qüestió.

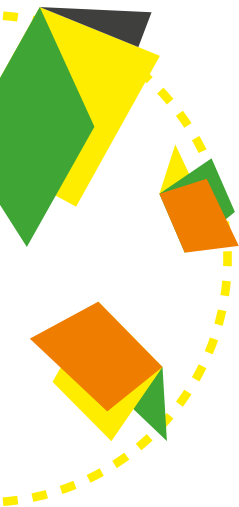
Classificades des de la mirada de cada actor, l'aFFac proposa les següents estratègies:

1. Famílies migrades i racialitzades

- ✓ Evitar homogeneïtzar les comunitats migrades, tenint el compte les diferències dins dels propis col·lectius.
- ✓ Ser empàtic i entendre que qualsevol procés requereix temps. Les famílies migrades necessiten cobrir les necessitats bàsiques abans de participar en diferents àmbits del centre educatiu.
- ✓ Encoratjar les famílies migrades a expressar les seves necessitats i queixes, tenint en compte que és un procés que requereix temps.
- ✓ Promoure que la mateixa comunitat migrada formi part dels diferents espais de representació del centre.
- ✓ Incloure persones de la mateixa comunitat migrada perquè siguin referents per a les famílies i l'alumnat nouvingut als centres educatius, especialment a l'hora d'explicar-los el sistema educatiu en les diferents etapes i en els moments de transició.

“Nosaltres hem de lluitar, sé que és difícil, però si no participem, sempre tindrem aquesta mirada”





- ✓ Facilitar que les comunitats migrades s'organitzin i debatin de manera col·lectiva el paper que volen tenir com a comunitats a Catalunya.
- ✓ Teixir llaços amb col·lectius migrats que ja han intentat facilitar la participació de les famílies en l'educació dels fills i filles amb anterioritat i que disposen de coneixement i experiència.

2. Centre educatiu i equip directiu

- ✓ Treballar l'antiracisme i la interculturalitat als centres educatius a través de formacions, per tal que les persones que treballen amb l'alumnat i les famílies migrades coneguin els diferents contextos i realitats.
- ✓ Impulsar actuacions socioeducatives que impliquin les famílies com un actor rellevant, com jornades compartides, comunitats d'aprenentatge, etc.

- ✓ Desplegar estratègies per a apropar-se a les famílies tenint en compte els seus contextos i necessitats tant dins com fora del centre educatiu.
- ✓ Organitzar reunions abans o a l'inici del curs escolar per posar en comú el que pot oferir el centre educatiu i les expectatives de les famílies.
- ✓ Flexibilitzar les reunions amb l'equip directiu per a facilitar l'assistència de totes les famílies.
- ✓ Treballar el tema de la identitat amb l'alumnat des d'una mirada antiracista, intercultural i feminista, tenint en compte que és un procés complicat per a l'alumnat migrat o racialitzat.
- ✓ Promoure i/o coordinar amb la xarxa comunitària classes de reforç educatiu. És a dir, oferir suport acadèmic i emocional durant l'educació secundària per l'alumnat nouvingut o amb necessitats educatives. Aquest reforç hauria de comptar amb la participació del professorat en el disseny d'aquests espais.



- ✓ Difondre les dates i les tradicions culturals i religioses principals de les diferents comunitats del centre i organitzar activitats que les expliquin a la resta de l'alumnat.
- ✓ Incloure altres entitats i associacions del teixit comunitari per a facilitar la inclusió de famílies migrades.

3. Equip docent

- ✓ Formar l'equip docent sobre els contextos educatius i culturals del seu alumnat per a poder treballar els prejudicis existents amb l'alumnat racialitzat i migrat.
- ✓ Augmentar la diversitat dins el cos docent incorporant professorat d'orígens diversos. Per això, cal impulsar polítiques públiques i realitzar alguns canvis normatius.
- ✓ Fomentar que el tutor o la tutora tingui iniciativa a l'hora d'apropar-se a les famílies del grup classe a l'inici de curs i mostrar-se proper/a i disposat/da a escoltar.

- ✓ Fer reunions de seguiment entre el tutor o la tutora i les famílies amb més periodicitat i flexibilitat horària. Les reunions haurien de tenir un enfocament més preventiu que reactiu, és a dir, enfocar-se en proporcionar informació per a evitar que una situació es torni problemàtica i afecti al rendiment i al benestar de l'alumnat.
- ✓ Animar, motivar i engrescar a l'alumnat: l'acompanyament i la motivació per part de l'equip docent genera confiança a les famílies.

4. AFA i famílies

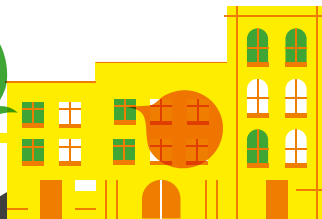
- ✓ Reflexionar de manera col·lectiva des de l'AFA per identificar prejudicis i discriminacions cap a les famílies migrades.
- ✓ Evitar postures assimilacionistes —on la persona ha de canviar la seva forma de ser per adaptar-se al país d'acollida— i afavorir el respecte cap a les diferències culturals.

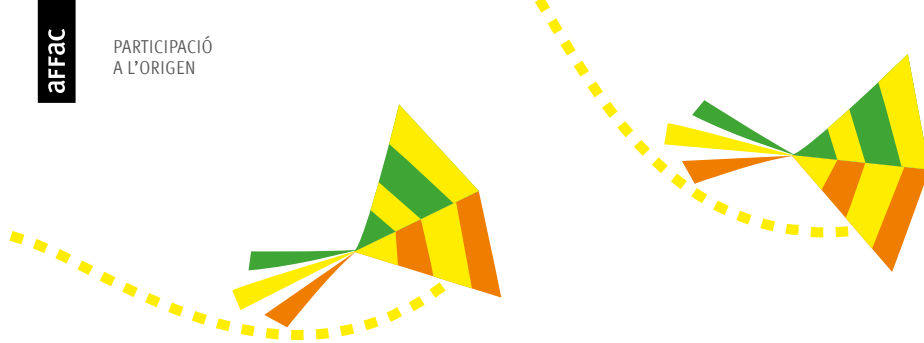


- ✓ Tenir en compte la progressivitat de la participació, començant amb formes de participació més modestes i avançant gradualment.
- ✓ Incorporar persones d'orígens diversos a les AFA.
- ✓ Comptar amb professionals de l'educació i la diversitat si s'escau.
- ✓ Cercar estratègies des de l'AFA per a evitar que la inseguretat d'algunes famílies per no dominar bé la llengua vehicular els impedeixi participar.
- ✓ Cercar estratègies per apropar-se a les famílies migrades i convidar-les a participar, considerant la seva diversitat.



- ✓ Iniciar el contacte amb les famílies migrades explicant el sistema educatiu català i per què són rellevants les AFA dins aquest context.
- ✓ Generar espais segurs perquè les famílies migrades puguin expressar les seves necessitats i preocupacions.
- ✓ Desenvolupar activitats com a AFA que considerin les necessitats i interessos de totes les famílies. Per a recollir aquesta informació, es pot fer una diagnosi a través de formularis, assemblees, etc.
- ✓ Tenir en compte la diversitat cultural per a promoure el respecte mutu també en espais no lectius, com celebracions, activitats socioeducatives, menjador escolar, tallers, etc.





- ✓ Promoure el diàleg informat amb les famílies a l'hora de tractar la coeducació i considerant la diversitat religiosa, sobretot a l'hora d'abordar temes que poden resultar més polèmics com la sexualitat.

5. Llengua i medidora intercultural

- ✓ Trobar estratègies per a motivar a les famílies a aprendre la llengua vehicular.
- ✓ Disposar de mediadors i medidores interculturals que, a banda de fer les traduccions, comprenen i interpreten claus culturals i coneixen quines són les barreres a la participació.

- ✓ Dotar als mediadors i mediadores interculturals de major estabilitat laboral. Aquestes figures haurien de treballar amb el professorat per a adaptar les seves estratègies de comunicació en els espais d'interacció amb les famílies, a més de ser presents a les reunions d'inici de curs.
- ✓ Difondre els espais estandarditzats d'aprenentatge de la llengua, com el Centre de Normalització Lingüística.
- ✓ Facilitar espais d'aprenentatge de la llengua vehicular adaptats a les famílies dins els centres educatius.
- ✓ Disposar de diccionaris de les llengües de les comunitats migrades al català.
- ✓ Acompanyar i complementar la immersió lingüística en català de l'alumnat nouvingut per tal que pugui seguir el curs escolar amb la màxima normalitat.
- ✓ Donar certa flexibilitat als infants i adolescents que no dominen la llengua perquè puguin adaptar-se i no quedin enrere.



Llegeix l'informe complet a affac.cat

Amb el suport del Departament d'Igualtat i Feminismes



Generalitat de Catalunya

affac

ASSOCIACIONS FEDERADES DE FAMÍLIES D'ALUMNES DE CATALUNYA



Contacta'ns: 📍 Carrer de Cartagena, 245 àtic. 08025, Barcelona ☎ +34 934 35 76 86

✉ affac@affac.cat

Segueix-nos: [f /affac.cat](https://www.facebook.com/affac.cat)

[@affac.cat](https://www.instagram.com/affac.cat)

[@affac_cat](https://twitter.com/affac_cat)

[y /affac](https://www.youtube.com/affac)